

تهيئة منسوبي معهد الدراسات والخدمات الاستشارية

إعداد وتقديم:
فريق وكالة الجامعة للتطوير والجودة



محاوَر العرض

- أولاً: التعريف بمشروع الاعتماد المؤسسي.
- ثانياً: اختصاصات معهد الدراسات والخدمات الاستشارية في المشروع
1. توصيات فريق المراجعين في مشروع التقييم التطويري.
 2. الممارسات الجيدة والمميزة في المعيار الحادي عشر «العلاقة مع المجتمع».
- ثالثاً: مؤشرات الأداء في المعيار الحادي عشر «العلاقة مع المجتمع».
- رابعاً: دور المعهد في الاعتماد المؤسسي قبل وأثناء وبعد الزيارة.

ميثاق الجلسة

3



2



1





اعتماد

1- التعريف بمشروع الاعتماد المؤسسي

الاعتماد:

هو شهادة رسمية تؤكد أن الجامعة قد حققت الحد الأدنى من المعايير التي وضعها المركز الوطني للتقويم والاعتماد الأكاديمي - هيئة تقويم التعليم، للحصول على الاعتماد الأكاديمي المؤسسي.

الجهة الوطنية المسؤولة عن منح الاعتماد هي (هيئة تقويم التعليم، من خلال المركز الوطني للتقويم والاعتماد NCAAA كهيئة وطنية بالمملكة العربية السعودية، وهناك هيئات أخرى عالمية)

تابع 1 - التعريف بمشروع الاعتماد المؤسسي

- 1- أنه **تقويم مستمر** لما هو قائم بالجامعة .
- 2- أنه **ضمان للجودة الشاملة** واستمرار لتحسين الجامعة وبرامجها بشكل منتظم ، وليس ترتيباً أو تصنيفاً للجامعات
- 3- أنه يقيس **كفاءة وفعالية** الجامعة من الناحيتين : الإدارية والأكاديمية
- 4- انه لتأكيد **وتشجيع** الجامعة على اكتساب شخصية وهوية متميزة بناء على المعايير المتفق عليها وليس طمس للهوية الخاصة بها .

معايير الاعتماد المؤسسي من هيئة تقويم التعليم بالمملكة

معايير ضمان الجودة والاعتماد لمؤسسات
التعليم العالي

- 1- الرسالة والغايات والأهداف
- 2- السلطة والإدارة
- 3- إدارة ضمان الجودة
- 4- التعلم والتعليم
- 5- إدارة شؤون الطلاب والخدمات المساندة
- 6- مصادر التعلم
- 7- المرافق والتجهيزات
- 8- التخطيط والإدارة المالية
- 9- عمليات التوظيف
- 10- البحث العلمي
- 11- العلاقات مع المجتمع



هيئة تقويم التعليم
المركز الوطني للتقويم والاعتماد الأكاديمي

الدراسة الذاتية

ويتم كتابة تلك المعايير وفقاً لنموذج محدد من قبل هيئة تقويم التعليم، يتضمن المعيار الرئيسي، والمعايير الفرعية، والممارسات لكل معيار فرعي، ويعرف ذلك باسم «الدراسة الذاتية» أو **SSR**.

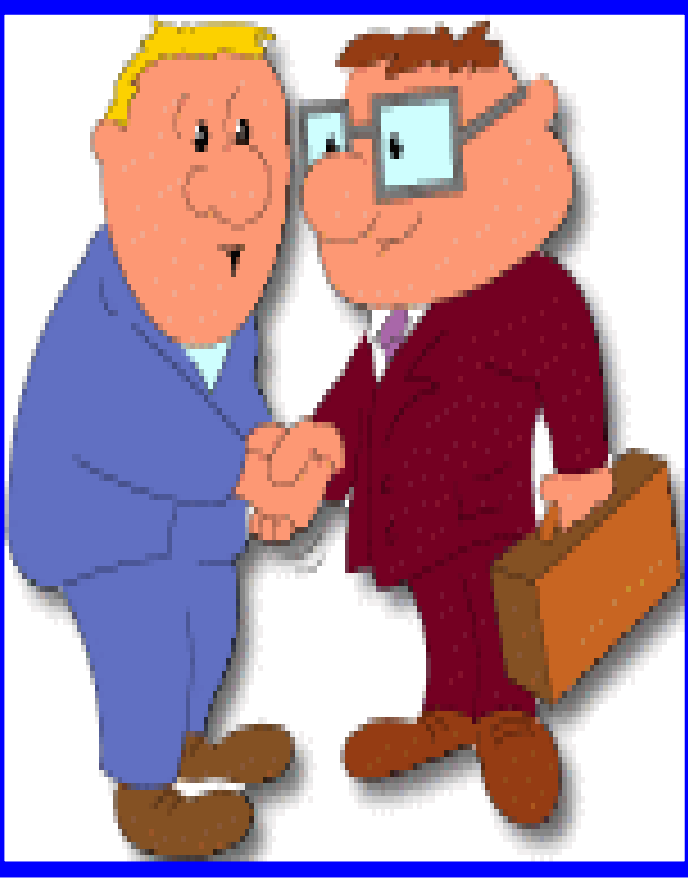
وهذه الدراسة يطلع عليها فريق المراجعة الخارجية، وأثناء الزيارة يطابق ما هو مكتوب فيها بما هو متوفر فعلياً على أرض الواقع.

زيارة المراجعة الخارجية للاعتماد

تتكون المراجعة الخارجية من فريق من ذوي الخبرة من داخل المملكة و خارجها.

مهام فريق المراجعة الخارجية «فريق الخبراء»

- الاطلاع على الأدلة والشواهد الخاصة بالدراسة الذاتية المؤسسية للجامعة.
- إجراء مقابلات مع الجهات المتعددة بالجامعة وعلى رأسها مدير الجامعة ووكلاء الجامعة و عمداء العمدات وبعض الكليات، والإدارات.
- زيارة القاعات الدراسية و المعامل والورش.
- الاطلاع على المرافق و التجهيزات المختلفة بالجامعة.



ثانياً: اختصاصات معهد الدراسات والخدمات الاستشارية في المشروع





توصيات فريق المراجعين في مشروع التقويم التطويري

التوصية رقم (64): تحديد أولويات أهدافها الاستراتيجية قصيرة / طويلة الأجل فيما يتعلق بالعلاقات مع المجتمع.

التوصية رقم (65): إنشاء قاعدة بيانات لأنشطة الخدمات المجتمعية التي يقوم بها أعضاء هيئة التدريس والطلبة

التوصية رقم (66): وضع سياسة لضم أرباب العمل وأصحاب المهن ضمن اللجان الاستشارية المناسبة

التوصية رقم (67): إنشاء برنامج دعم العلاقة مع الخريجين

التوصية رقم (68): تطوير استراتيجية شاملة لرصد وتعزيز سمعة الجامعة



ثالثاً: مؤشرات الأداء في المعيار الحادي عشر

توزيع مؤشرات قياس الأداء على الأهداف الاستراتيجية للجامعة

(مؤشرات المركز الوطني للتقويم والاعتماد الأكاديمي، والخطة الاستراتيجية للجامعة، وخطة آفاق)

إجمالي مؤشرات الأداء للجامعة (100 مؤشر) موزعة كالتالي:

□ 57 مؤشر للخطة الاستراتيجية للجامعة

□ 28 مؤشر من المركز الوطني للتقويم والاعتماد الأكاديمي

□ 15 مؤشر من خطة الاستراتيجية للتعليم العالي في المملكة «آفاق»



ثالثاً: مؤشرات الأداء في المعيار الحادي عشر

هناك 5 مؤشرات أداء في المعيار الحادي عشر موزعة على النحو التالي:

□ 3 مؤشرات أداء وفقاً للخطة الاستراتيجية للجامعة هي:

□ نسبة استثمار الجامعة لإمكانياتها في خدمة المجتمع المحلي من وجهة نظر أعضاء هيئة التدريس

□ نسبة استثمار الجامعة لإمكانياتها في خدمة المجتمع المحلي من وجهة نظر القيادات الإدارية

□ نسبة استثمار الجامعة لإمكانياتها في خدمة المجتمع المحلي من وجهة نظر القيادات الأكاديمية



تابع ثالثاً: مؤشرات الأداء في المعيار الحادي عشر

□ مؤشرين أداء وفقاً للمركز الوطني للتقويم والاعتماد الأكاديمي هما:

□ نسبة أعضاء هيئة التدريس من ذوي الدوام الكامل وباقي الكادر الذين ساهموا بفاعلية في أنشطة خدمة المجتمع

□ عدد برامج التثقيف المجتمعي المقدمة نسبة لإجمالي عدد الأقسام

رابعاً: دور المعهد في الاعتماد المؤسسي قبل وأثناء وبعد الزيارة.



قبل زيارة المراجعة الخارجية

□ استيفاء متطلبات الاعتماد المؤسسي:

- 1- انهاء مشروع الخطة الاستراتيجية الخاص بـ (تصميم آلية لتطوير العمل الاستشاري الأكاديمي من خلال بناء بيوت خبرة متخصصة.
- 2- التقرير السنوي للمعهد عن العام 1438/1439 هـ .
- 3- تحديث الموقع الإلكتروني للعمادة باللغتين العربية والإنجليزية .

قبل زيارة المراجعة الخارجية

□ مشروعات الخطة الاستراتيجية للجامعة والتي ينفذها المعهد.
وهي مشروعات تحقق الهدفين الاستراتيجيين 11 ، 12 للجامعة
وهما:

- 11-الالتزام المستمر والفعال نحو خدمة المجتمع.
- 12-بناء منظومة للشراكة والتعاون محلياً وإقليمياً وعالمياً.



المشروعات التي ينفذها المعهد

المرحلة الثالثة:

11/14 التسويق والإعلان عن إمكانات وخدمات الجامعة.

المرحلة الرابعة:

11/9 تصميم آلية لتطوير العمل الاستشاري الأكاديمي من خلال بناء بيوت خبرة

متخصصة.

المرحلة الرابعة (متطلبات اعتماد مؤسسي):

11/1 انشاء نظام لتعزيز الشراكة المجتمعية لزيادة مصادر التمويل الذاتي للجامعة

(بيوت الخبرة).

استراتيجيات المعهد

الرؤية :

ريادة في تقديم الدراسات والخدمات الاستشارية التي تسهم في خدمة المجتمع

الرسالة: تعزيز دور الجامعة في الشراكة المجتمعية من خلال:

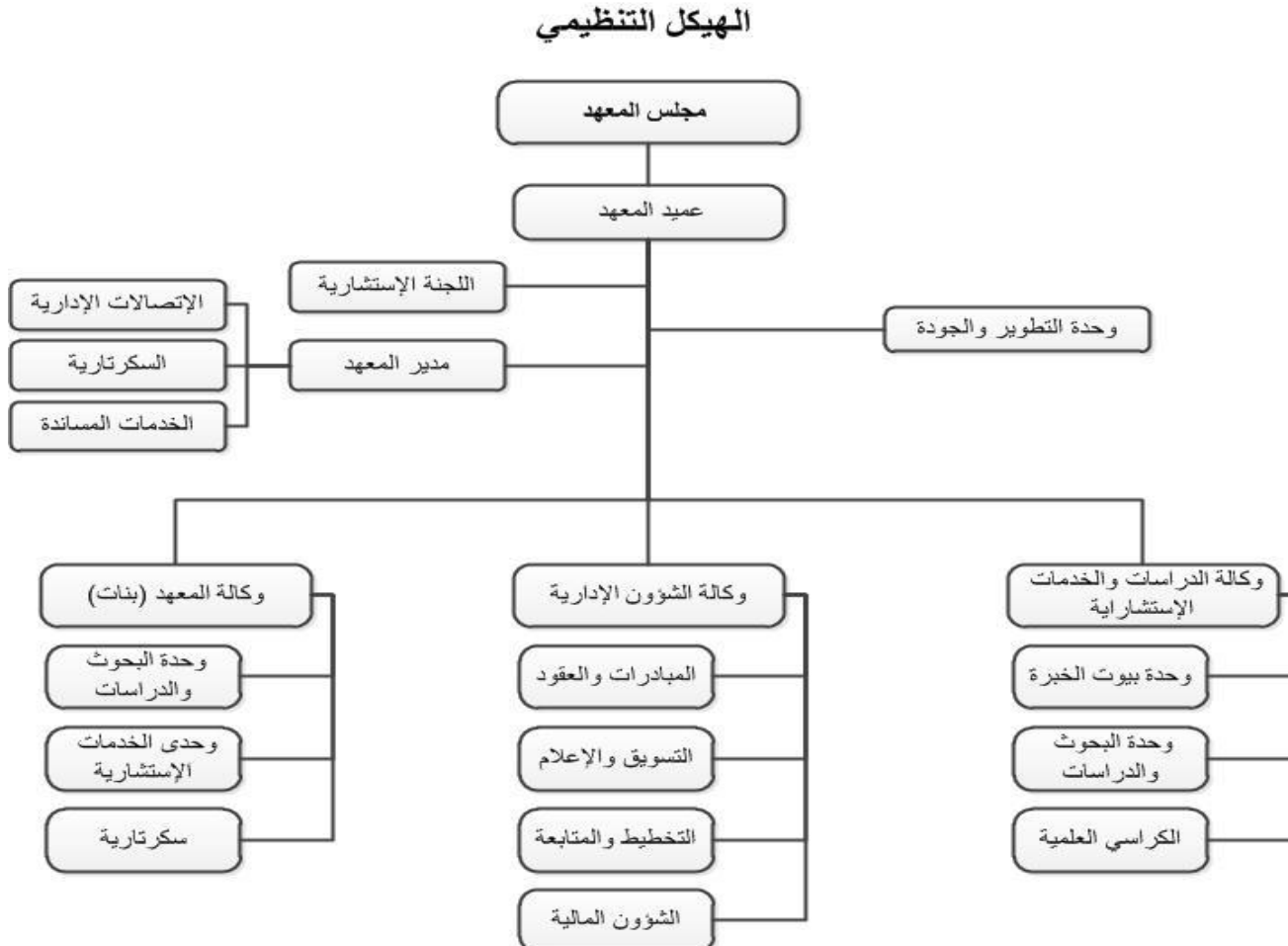
- تقديم دراسات وخدمات استشارية مميزة
- استثمار إمكانات الجامعة البشرية والبحثية
- تأسيس بيوت خبرة متخصصة تلبي متطلبات التنمية
- إبرام اتفاقيات وعقود خدمة مع الأفراد والمؤسسات

استراتيجيات المعهد

المشروعات التطويرية المقترحة أن يقوم بتنفيذها المعهد	الأهداف الاستراتيجية للمعهد
دراسة وتقييم الشراكات الراهنة للجامعة مع مؤسسات المجتمع. دراسة احتياجات المجتمع في ضوء رؤية المملكة 2030. تحديد أولويات التعاون والشراكة مع مؤسسات المجتمع في ضوء رؤية المملكة 2030. تشكيل لجان نوعية من داخل الجامعة وفقاً لنتائج دراسة الأولويات. عقد شراكات تعاون مع مؤسسات المجتمع. تصميم آلية لمتابعة تنفيذ العقود وتقييمها وفقاً لمؤشرات الأداء المستهدفة. إنشاء قاعدة بيانات عن الجهات والقطاعات التي تربطها اتفاقات تعاون حالية أو مستقبلية مع الجامعة.	1- تعزيز الشراكة المجتمعية بين الجامعة ومؤسسات المجتمع بما يلبي متطلبات التنمية.
إقامة فعالية سنوية تنظمها الجامعة تحت مسمى "الجامعة: بيت خبرة في خدمة المجتمع" تصميم نظام للقياس الدوري لاحتياجات المجتمع ورضاه عن الجامعة. تصميم نظام للتواصل المستمر خلال العام مع كافة مؤسسات المجتمع.	2- تأسيس جسور مستدامة للتعاون مع قطاعات الإنتاج والخدمات.
بناء بيوت خبرة لتطوير العمل الاستشاري الأكاديمي مع مؤسسات المجتمع والأفراد. تصميم خطط استراتيجية لبيوت الخبرة حسب تخصصاتها. وضع آلية لمتابعة تنفيذ الخطط الاستراتيجية لبيوت الخبرة. تصميم لائحة مالية وإدارية لاستخدام مرافق الجامعة والموارد البشرية. اعداد قاعدة بيانات للموارد البشرية بالجامعة. اعداد قاعدة بيانات لمرافق الجامعة وتجهيزاتها. إنشاء بنك الأفكار للمبادرات الإبداعية في مجال الخدمات والاستشارات. تصميم نظام لتسويق مرافق الجامعة وإمكاناتها البشرية.	3- تطوير العمل الاستشاري الأكاديمي من خلال بناء بيوت خبرة متخصصة.
تصميم هيكل تنظيمي للمعهد يضمن تحقيق رسالة المعهد وأهدافه الاستراتيجية. تصميم لائحة استقطاب الكوادر الأكاديمية والإدارية والفنية. توفير مقر مجهز للمعهد يتناسب مع وظائفه وخدماته. توفير الموارد البشرية اللازمة لتحقيق رسالة المعهد وأهدافه.	4- استثمار إمكانات الجامعة البشرية والبحثية لإضافة قنوات للتمويل والدعم المالي للجامعة .
تصميم مؤشرات أداء لقياس كفاءة وحدات المعهد الأكاديمية والإدارية	5- بناء بيئة عمل مميزة تحقق رسالة المعهد وأهدافه.

الهيكل التنظيمي للمعهد

معهد الدراسات والخدمات الاستشارية بجامعة نجران
Institute of Consultation Studies & Services



أثناء زيارة المراجعة الخارجية

- سيتم عقد جلسة بين المسؤولين عن خدمة المجتمع (عمادة خدمة المجتمع، معهد الدراسات والخدمات الاستشارية) في الجامعة، وفريق المراجعة الخارجية.
- سيتم مناقشة العلاقات مع المجتمع وخدماته، وتعزيز مصادر التمويل الذاتي للجامعة، وتفعيل بيوت الخبرة.

بعد زيارة المراجعة الخارجية

- التعرف علي إشارات فريق المراجعين بصفة عامة، وما يخص المعيار الحادي عشر بصفة خاصة.
- التعرف علي توصيات فريق المراجعين بشأن المعيار الحادي عشر .
- تشكيل فرق عمل لوضع خطط التحسين لاستيفاء توصيات المعيار بالتنسيق مع مسؤول الدعم الفني بعمادة التطوير والجودة.
- تنفيذ خطط التحسين التي تم وضعها لاستيفاء التوصيات ومتابعتها.



نشكركم عل حسن الاستماع

