

## توصيف البرنامج

اسم البرنامج: تعليم الطفولة المبكرة.
مستوى المؤهل: بكالوريوس التربية تخصص تعليم الطفولة المبكرة.
القسم العلمي: رياض الأطفال.
الكلية: التربية.
المؤسسة: جامعة نجران.

## المحتويات

٣	أ. التعريف بالبرنامج ومعلومات عامه عنه: .....
٤	ب. رسالة البرنامج وأهدافه ومخرجاته .....
٧	ج. المنهج الدراسي: .....
١٤	د. القبول والدعم الطلابي .....
١٦	هـ. هيئة التدريس والموظفون: .....
١٨	و. مصادر التعلم والمرافق والتجهيزات .....
١٩	ز. إدارة البرنامج ولوائحه: .....
٢٠	ح. ضمان جودة البرنامج .....
٣٢	ط. بيانات اعتماد التوصيف .....

## أ. التعريف بالبرنامج ومعلومات عامه عنه:

<b>١. المقر الرئيس للبرنامج:</b> <b>كلية التربية – جامعة نجران</b>
<b>٢. الفروع التي يقدم فيها البرنامج:</b> <b>لا يوجد</b>
<b>٣. أسباب إنشاء البرنامج</b> (اقتصادية، اجتماعية، ثقافية، تقنية، الاحتياجات والتطورات الوطنية ..... الخ) <b>الأسباب الاقتصادية:</b> * مواكبة متطلبات التنمية وحاجات سوق العمل في منطقة نجران من متخصصين في مجال تعليم الطفولة المبكرة. * العمل في المؤسسات العلمية والتعليمية والهيئات والقطاعات والإدارات والمراكز العلمية ذات الصلة بالطفولة وتعليم الطفولة المبكرة. * توفير خريجات مؤهلات في مجال تعليم الطفولة المبكرة. <b>الأسباب الاجتماعية:</b> *المساهمة في خدمة منطقة نجران وذلك بتوفير كوادر ذات كفاءة علمية من المتخصصات في تعليم الطفولة المبكرة. *إعداد وتأهيل متخصصات في مجالات تعليم الطفولة المبكرة ومؤسسات الطفولة المختلفة في ضوء الأهداف والمهام المحددة من قبل وزارة التعليم السعودية. *تدريب الطالبات على تضمين مفاهيم حقوق الطفل في تعليم الطفولة المبكرة. <b>الأسباب الثقافية:</b> * نشر ثقافة حقوق الطفل. * تنشئة جيل واعى من أمهات المستقبل لمشاركة الأسرة بفعالية في تكوين عادات واتجاهات تتعلق بالسلوكيات والأخلاقيات المرتبطة بحياة الأسرة المسلمة. * تأهيل وإعداد الخريجات، لمتابعة دراستهم العليا في مجالات الطفولة المبكرة من أجل التنمية المهنية المستدامة. <b>التطورات الوطنية</b> • رؤية المملكة العربية السعودية ٢٠٣٠، والتي تركز بشكل أساسي على الاهتمام بتعليم الطفولة المبكرة.
<b>٤. إجمالي الساعات المعتمدة: (١٣٣)</b> توزعت الساعات المعتمدة بين متطلبات جامعية ومتطلبات كلية ومتطلبات البرنامج التي تشمل ثلاث تخصصات لإعداد معلمة الطفولة المبكرة على النحو التالي:
يحتوي برنامج تعليم الطفولة المبكرة على ثلاث مجالات رئيسية تتضمن علوم تربية الطفل: ومنها التربية الدينية والاجتماعية للطفل، التربية الحسية للطفل، معلمة الأطفال، وتدريب ميداني في مجال الطفولة المبكرة..... والمجال الثاني العلوم النفسية للطفل: ومنها ارشاد الطفل وتوجيهه، علم نفس الطفولة، والقياس والتقويم في الطفولة المبكرة... والمجال الثاني يحتوي على العلوم الأساسية للطفل: وتشمل تغذية الطفل، ومسرح الطفل والتربية الصحية للطفل وتنمية المهارات الحركية للطفل وقصص وأناشيد الأطفال وثقافة الطفل .... بالإضافة الى مقررات عامة في التربية وتشمل: مقررات نظام التعليم في المملكة وعلم نفس النمو، ونظريات التعلم ومقرر أصول التربية بالإضافة الى مقررات متطلبات الجامعة وهي المدخل الى الثقافة الاسلامية والثقافة الاسلامية ١، ٢، ٣ والتحرير العربي. وقد روعي في عمل الخطة التطويرية لبرنامج تعليم الطفولة المبكرة أن تشمل المقررات تنفيذ خبرات أمنه وتلبية الاحتياجات الفردية للأطفال ومشاركة الاسرة لتكون مؤسسة نشطة في تعليم الأطفال والامام بمهارات تعليم القراءة والكتابة واتاحة الفرصة للتعلم والاستكشاف والتجريب للطفل من خلال توفير بيئة تعليمية مناسبة لخصائص نمو الاطفال.
<b>٥. ساعات التعلم الفعلية: (٤٧٧٥)</b> (هي مقدار الوقت المستثمر في النشاطات التي تسهم في تحقيق مخرجات التعلم المرتبطة بالموهل، ويشمل ذلك: جميع أنشطة التعلم، مثل: ساعات الاستذكار، إعداد المشاريع، والواجبات، والعروض، والوقت الذي يقضيه المتعلم في المكتبة)
تنوزع ساعات التعلم الفعلية بين مقررات تشمل متطلبات جامعية ومتطلبات كلية ومتطلبات برنامج، بما في ذلك اعداد المشاريع البحثية والواجبات والعروض أي أنها تبلغ ٤٧٧٥ ساعة تعلم فعلية تشمل جميع أنشطة التعلم في البرنامج، ويشمل ذلك: جميع أنشطة التعلم، على مستوى المقررات مثل: ساعات الاستذكار، إعداد المشاريع، والواجبات، والعروض التوضيحية، والوقت الذي يقضيه المتعلم في المكتبة، الساعات الفعلية للمحاضرات، الساعات الفعلية للعملي، الساعات المكتنبة للمقرر، التحضير للاختبارات، التحضير للدروس، ساعات البحث والمعلومات أو الموضوعات

التي يكلف بها الطالب، ساعات العمل الجماعي ، التدريبات والدروس المصغرة خارج المحاضرات النظامية، هذا بالإضافة الى ساعات التعلم المرتبطة بالبرنامج ككل مثل: التدريب الميداني ، أنشطة خدمة المجتمع ومشروع التخرج

٦. المهن / الوظائف التي يتم تأهيل الطلاب لها:  
معلمة طفولة مبكرة- العمل في مؤسسات تعليم الطفولة المبكرة - مكتبات الأطفال.

٧. المسارات الرئيسية للبرنامج (إن وجدت) لا يوجد

المسار	الساعات المعتمدة (لكل مسار)	المهن / الوظائف (لكل مسار)
١.		
٢.		
٣.		
٤.		

٨. نقاط الخروج / المؤهل الممنوح (إن وجدت)

نقاط الخروج / المؤهل الممنوح	إجمالي الساعات المعتمدة
١. بكالوريوس التربية تخصص تعليم الطفولة المبكرة.	١٣٣ ساعة معتمدة
٢.	
٣.	

ب. رسالة البرنامج وأهدافه ومخرجاته

١. رسالة البرنامج:

إعداد كوادر تربوية مميزة مهنية وأكاديميا وبحثيا في مجال تعليم الطفولة المبكرة من خلال الاستخدام الأمثل للتقنيات التكنولوجية الحديثة للمنافسة في سوق العمل وخدمة المجتمع وفقا للقيم الإسلامية.

٢. أهداف البرنامج:

الأهداف التشغيلية لبرنامج تعليم الطفولة المبكرة

الهدف الأول: إعداد خريجات متميزات لتلبية احتياجات سوق العمل في مجال تعليم الطفولة المبكرة.  
الهدف الثاني: تطوير مصادر التعلم والمرافق والتجهيزات بالبرنامج لدعم مهارات الطالبات في مجال الطفولة المبكرة.  
الهدف الثالث: دعم الخدمات الطلابية التي تضمن تعزيز القدرات التنافسية للخريجات في مجال الطفولة المبكرة.  
الهدف الرابع: توظيف التقنيات التكنولوجية الحديثة لضمان جودة عملية التعليم والتعلم في البرنامج.  
الهدف الخامس: توظيف البحث العلمي لخدمة المجتمع في مجال تعليم الطفولة المبكرة  
الهدف السادس: تعزيز الدور الإيجابي للمشاركات المجتمعية لطالبات البرنامج وأعضاء هيئة التدريس

٣. علاقة رسالة وأهداف البرنامج مع رسالة وأهداف المؤسسة/الكلية:

رسالة (جامعة نجران)

توفير تعليم وتعلم يلبى احتياجات المجتمع وسوق العمل، والمساهمة الفاعلة في التنمية المستدامة من خلال إجراء البحوث التطبيقية، والاستخدام الأمثل للتقنيات الحديثة، وتفعيل الشراكة على المستوى المحلي والإقليمي والعالمي.

(رسالة كلية التربية جامعة نجران)

تقديم برامج تربوية وتعليمية وبحثية مبدعة ومحفزة تلي احتياجات المجتمع في ضوء المبادئ الإسلامية.

(رسالة قسم رياض الأطفال)

تقديم برامج تعليمية وبحثية مميزة في مجال رياض الأطفال تسهم في خدمة المجتمع وفق القيم الإسلامية.

(رسالة برنامج تعليم الطفولة المبكرة)

إعداد كوادر تربوية مميزة مهنية وأكاديميا وبحثيا في مجال تعليم الطفولة المبكرة من خلال الاستخدام الأمثل للتقنيات التكنولوجية الحديثة للمنافسة في سوق العمل وخدمة المجتمع وفقا للقيم الإسلامية.

نسبة المؤامة والاتساق بين رسالة الجامعة ورسالة قسم رياض الأطفال وبرنامج تعليم الطفولة المبكرة

رسالة الجامعة	رسالة القسم	رسالة البرنامج	نسبة المؤامة
تقديم تعليم وتعلم	تقديم برامج تعليمية مميزة	إعداد كوادر تربوية مميزة مهنيًا وأكاديميًا في مجال تعليم الطفولة المبكرة	٪١٠٠
تقديم برامج بحثية تطبيقية	تقديم برامج بحثية مميزة	إعداد كوادر مميزة بحثياً في مجال تعليم الطفولة المبكرة	٪١٠٠
لتلبية احتياجات المجتمع وسوق العمل	تقديم برامج لخدمة المجتمع	إعداد كوادر مميزة لخدمة المجتمع في مجال تعليم الطفولة المبكرة	٪١٠٠
تفعيل الشراكة على المستوى المحلي والإقليمي والعالمى	تقديم برامج مميزة في مجال رياض الأطفال	إعداد كوادر مميزة للمنافسة في سوق العمل وخدمة المجتمع	٪٣٣
نسبة المؤامة والاتساق ٪٨٣			

نسبة المؤامة بين رسالة الكلية ورسالة قسم رياض الأطفال وبرنامج تعليم الطفولة المبكرة

رسالة الكلية	رسالة القسم	رسالة البرنامج	نسبة المؤامة
تقديم برامج تربوية وتعليمية	تقديم برامج تعليمية مميزة	إعداد كوادر تربوية مميزة مهنيًا وأكاديميًا في مجال تعليم الطفولة المبكرة	٪١٠٠
تقديم برامج بحثية مبدعة ومحفزة	تقديم برامج بحثية مميزة	إعداد كوادر مميزة بحثياً في مجال تعليم الطفولة المبكرة	٪١٠٠
تقديم برامج لتلبية احتياجات وسوق العمل	تقديم برامج لخدمة المجتمع	إعداد كوادر مميزة للمنافسة في سوق العمل وخدمة المجتمع في مجال تعليم الطفولة المبكرة	٪١٠٠
تقديم برامج في ضوء المبادئ الإسلامية	تقديم برامج وفق القيم الإسلامية	إعداد كوادر وفق القيم الإسلامية	٪١٠٠
نسبة المؤامة والاتساق ٪١٠٠			

نسبة المؤامة بين رسالة الجامعة ورسالة قسم وبرنامج تعليم الطفولة المبكرة

من العرض السابق يتضح أن نسبة التوافق (المؤامة) بين رسالة الجامعة ورسالة قسم وبرنامج تعليم الطفولة المبكرة بلغت (٪٨٣) ويرجع هذا إلى أن رسالة القسم والبرنامج تحقق كلا من بنود الجامعة التالية:-

١. تقديم البرامج التعليمية.

٢. تقديم البرامج البحثية.

٣. تلبية احتياجات سوق العمل.

٤. تفعيل الشراكة على المستوى المحلي.

نسبة المؤامة بين رسالة كلية التربية ورسالة قسم وبرنامج بكالوريوس تعليم الطفولة المبكرة

من العرض السابق يتضح أن نسبة التوافق (المؤامة) بين رسالة الكلية ورسالة قسم وبرنامج تعليم الطفولة المبكرة بلغت (٪١٠٠)

ويرجع هذا إلى أن رسالة القسم والبرنامج تحقق كلا من بنود رسالة الكلية التالية:-

١. تقديم برامج أكاديمية مميزة
  ٢. تقديم برامج لخدمة المجتمع
  ٣. تقديم برامج وفق القيم الإسلامية
- مما سبق يتضح وجود علاقة بين رسالة قسم وبرنامج بكالوريوس تعليم الطفولة المبكرة ورسالة المؤسسة ويمكن إجمال هذه العلاقة في النقاط التالية:
- ✓ يسعى قسم وبرنامج تعليم الطفولة المبكرة من خلال رسالته إلى تحقيق رسالة المؤسسة عن طريق تقديم برامج تعليمية مميزة.
  - ✓ يسعى القسم من خلال رسالته إلى تحقيق رسالة المؤسسة عن طريق تقديم برامج بحثية مميزة.
  - ✓ يسعى برنامج بكالوريوس تعليم الطفولة المبكرة من خلال رسالته إلى تحقيق رسالة الكلية عن طريق إعداد خريجات على درجة عالية من الكفاءة العلمية والتربوية.
  - ✓ يسعى قسم رياض الأطفال من خلال رسالته إلى تحقيق رسالة الكلية عن طريق المساهمة في توفير متطلبات سوق العمل المتجددة من الكوادر المميزة أكاديمياً.
  - ✓ يسعى القسم إلى تخرج طالبات مؤهلات للقيام بالمهام التعليمية والبحثية والمجتمعية
  - ✓ يسعى القسم والبرنامج إلى إعداد الكوادر المميزة وفقاً للقيم الإسلامية.
- وبناءً على ما سبق يمكن القول بأن رسالة قسم وبرنامج بكالوريوس تعليم الطفولة المبكرة تتضمن في عناصرها الرئيسية متطلبات تحقق المقومات الرئيسية لرسالة كلية التربية وجامعة نجران

#### ٤. خصائص خريجي البرنامج:

- القدرة على تحمل المسؤولية والمحافظة على أخلاقيات المهنة والاعتبارات الثقافية والاجتماعية
- القدرة على تطبيق النظريات والمعارف التربوية المختلفة في مجال تعليم الطفولة المبكرة
- القدرة على التخطيط والإدارة والتوجيه والتواصل مع أسر الأطفال
- القدرة على توظيف مهارات البحث العلمي في حل المشكلات التربوية المتعلقة بالطفولة
- القدرة على التعلم الذاتي ومواصلة التعليم المستمر
- إدراك الفروق الفردية بين الأطفال في مختلف جوانب النمو الجسدي والعقلي والانفعالي والاجتماعي، لاسيما في مرحلة الطفولة المبكرة
- القدرة على التعامل مع الأطفال بأساليب تربوية ونفسية واجتماعية مبنية على أحدث الأسس العلمية والتربوية.
- القدرة على تقديم خدمات للمجتمع والمستفيدين في مجال تعليم الطفولة المبكرة
- مواكبة متطلبات العصر وتحديات القرن الجديد

#### ٥. مخرجات تعلم البرنامج\*

المعارف	
١ع	تحدد المفاهيم والنظريات المفسرة للنمو والتعلم في مرحلة الطفولة المبكرة والتطورات ذات العلاقة.
٢ع	تشرح طرق تنمية المفاهيم والمهارات المختلفة في مرحلة الطفولة المبكرة.
٣ع	توضح أساليب ووسائل تعليم الطفل وتنشئته في ضوء المبادئ الإسلامية.
٤ع	تحدد خصائص ومشكلات الطفل وحقوقه في مرحلة الطفولة المبكرة.
٥ع	
المهارات	
١م	تطبق المعارف والمبادئ والنظريات التربوية والنفسية في التعامل مع الطفل.
٢م	توظف المفاهيم والمهارات المختلفة في مجال الطفولة المبكرة.
٣م	تستخدم أساليب واستراتيجيات التعليم وتقنياته في المواقف التدريسية بطريقة فعالة.

٤..	تطبق مهارات البحث العلمي في مجال تعليم الطفولة المبكرة.
<b>الكفاءات</b>	
ك١	تستخدم الأدوات والتطبيقات التكنولوجية المتقدمة في الأنشطة العملية والبحثية المتعلقة بمجال تعليم الطفولة المبكرة
ك٢	تنفذ المعارض والأنشطة العملية المناسبة لتعليم الطفولة المبكرة
ك٣	تتواصل بفاعلية مع الآخرين لبناء علاقات مهنية.
ك٤	

\*يتم إضافة جدول منفصل لكل مسار أو نقاط تخرج (إن وجدت)

## ج. المنهج الدراسي:

### ١. مكونات الخطة الدراسية:

النسبة المئوية	الساعات المعتمدة	عدد المقررات	إجباري / اختياري	مكونات الخطة الدراسية
٩%	١٢	٦	إجباري	متطلبات الجامعة
-	-	-	اختياري	
٩,٨%	١٣	٥	إجباري	متطلبات الكلية
-	-	-	اختياري	
٧٣,٧%	٩٣	٣٧	إجباري	متطلبات البرنامج
-	-	-	اختياري	
١,٥%	٢	١	إجباري	مشروع التخرج
٦%	٨	١	إجباري	التدريب الميداني / سنة الامتياز
-	-	-	-	أخرى
١٠٠%				الإجمالي

\*يتم إضافة جدول منفصل لكل مسار (إن وجد)

### ٢. مقررات البرنامج:

نوع المتطلب (جامعة / كلية / برنامج)	الساعات المعتمدة	المتطلبات السابقة	إجباري أو اختياري	اسم المقرر	رمز المقرر	المستوى
جامعة	2	-	إجباري	المدخل إلى الثقافة الإسلامية	١١١-سلم-٢	المستوى 1
جامعة	2	-	إجباري	المهارات اللغوية	٢٠١-عرب-٢	
كلية	٣	-	إجباري	مقدمة في التربية	١١٥-ترب-٣	
كلية	3	-	إجباري	علم نفس النمو	٢٣١-نفس-٣	
برنامج	٣	-	إجباري	المدخل إلى الطفولة المبكرة	١١١-طفل-٣	
برنامج	٣	-	إجباري	الطفل في الإسلام	١١٢-طفل-٣	
جامعة	2	-	إجباري	الثقافة الإسلامية-٢	١١٢-سلم-٢	المستوى 2
جامعة	2	-	إجباري	التحرير العربي	٢٠٢-عرب-٢	
برنامج	2	-	إجباري	ثقافة الطفل	١٢١-طفل-٢	
برنامج	3	-	إجباري	مهارات القراءة والكتابة للطفل	١٢٢-طفل-٣	
برنامج	2(1+1)	-	إجباري	تنمية المهارات الحركية للطفل	١٢٣-طفل-٢	
برنامج	2	-	إجباري	التربية الدينية والاجتماعية	١٢٤-طفل-٢	

المستوى	رمز المقرر	اسم المقرر	إجباري أو اختياري	المتطلبات السابقة	الساعات المعتمدة	نوع المتطلب (جامعة / كلية / برنامج)
المستوى 3		للطفل				
	١٢٥	٣ طفل	قصص وأناشيد الأطفال	-	3 (2+1)	برنامج إجباري
	١٢٦	٢ طفل	قراءات في الطفولة باللغة الإنجليزية	-	2	برنامج إجباري
	١١٣	٢ سلم-	الثقافة الإسلامية ٣	--	2	جامعة إجباري
	٢٣١	٣ طفل-	علم نفس الطفولة	-	3	برنامج إجباري
	٢٣٢	٢ طفل	التنشئة الاجتماعية للطفل	-	2	برنامج إجباري
	١١٣	٢ نفس	مبادئ البحث التربوي	-	2	كلية إجباري
المستوى 4	٢٢٥	٢ نفس	نظريات التعلم	-	2	كلية إجباري
	٢٣٣	٣ طفل	مسرح الطفل	-	3(2+1)	برنامج إجباري
	٢٣٤	٣ طفل	حقوق الطفل ومنظمات الطفولة	-	٣	برنامج إجباري
	١١٤	٢ سلم-	الثقافة الإسلامية ٤	-	2	جامعة إجباري
	٢٤١	٢ طفل	مناهج رياض الأطفال	-	2	برنامج إجباري
	٢٤٢	٢ طفل	ارشاد الطفل وتوجيهه	-	2	برنامج إجباري
	٢٤٣	٢ طفل	التربية الفنية للمعلمة والطفل	-	2(1+1)	برنامج إجباري
المستوى 5	٢٤٤	٢ طفل	التربية الحسية للطفل	-	2	برنامج إجباري
	٢٤٥	٢ طفل	تنمية المفاهيم والمهارات اللغوية والاتصال للطفل	-	2(1+1)	برنامج إجباري
	٢٤٦	٣ طفل	متحف ومكتبة الطفل	-	٣	برنامج إجباري
	٢٤١	٢ ترب	التربية المقارنة	-	٣	كلية إجباري
	٣١١	٣ طفل	علم نفس اللعب	-	3	برنامج إجباري
	٣١٢	٣ طفل	تنمية المفاهيم الجغرافية والتاريخية للطفل	-	٣	برنامج إجباري
	٣١٣	٣ طفل	التربية الصحية وتغذية الطفل	-	٣	برنامج إجباري
المستوى 6	٣١٤	٣ طفل	وسائط التعلم للأطفال	-	3(2+1)	برنامج إجباري
	٣١٥	٣ طفل	مشكلات الطفولة	-	3	برنامج إجباري
	٣١٦	٣ طفل	تربية الأطفال غير العاديين	-	3	برنامج إجباري
	٣٢١	٢ طفل	أساليب التعامل مع الطفل	-	٢	برنامج إجباري
	٣٢٢	٣ طفل	خبرة ميدانية في الطفولة المبكرة ١	-	٣	برنامج إجباري
	٣٢٣	٣ طفل	تنمية المفاهيم والمهارات العلمية والرياضية للطفل	-	3(2+1)	برنامج إجباري
	٣٢٤	٣ طفل	معلمة الأطفال	-	3	برنامج إجباري
المستوى 7	٣٢٥	٣ طفل	تنمية الابتكار للطفل	-	3	برنامج إجباري
	٣٢٦	٢ طفل	مؤسسات تعليم الطفولة	-	2	برنامج إجباري
	٣٢٧	٢ طفل	اتجاهات حديثة في تربية الطفل	-	٢	برنامج إجباري
	٤١١	٣ طفل	طرق تدريس في الطفولة المبكرة	-	3	برنامج إجباري
	٤١٢	٣ طفل	إنتاج واستخدام الألعاب التربوية للطفل	-	3(2+1)	برنامج إجباري
	٤١٣	٣ طفل	خبرة ميدانية في الطفولة المبكرة ٢	-	٣	برنامج إجباري



نوع المتطلب (جامعة / كلية / برنامج)	الساعات المعتمدة	المتطلبات السابقة	إجباري أو اختياري	اسم المقرر	رمز المقرر	المستوى
برنامج	3	-	إجباري	حلقة بحث	٤١٤ طفل ٣	
برنامج	3	-	إجباري	القياس والتقويم في الطفولة المبكرة	٤١٥ طفل ٣	
برنامج	3	-	إجباري	التربية البيئية للطفل	٤١٦ طفل ٣	
برنامج	٢	دراسة جميع المقررات ما عدا التدريب الميداني	إجباري	مشروع تخرج	٤٢١ طفل ٢	المستوى 8
برنامج	٨	411 طفل ٣- ٤١٢ طفل ٣- ٤١٣ خبرة ميدانية ٢- ٣٢٢ خبرة ميدانية ١	إجباري	تدريب ميداني في تعليم الطفولة المبكرة	٤٢٢ طفل ٨	

\* ادرج المزيد من المستويات حسب الحاجة  
\*\* أضيف جدول لمقررات كل مسار (إن وجد)

### ٣. توصيف مقررات البرنامج:

ضع الرابط الإلكتروني للتوصيف التفصيلي لجميع مقررات البرنامج وفق نموذج المركز الوطني للتقويم والاعتماد الأكاديمي.

[http://www.mediafire.com/file/0kqabiadwgcgk5i/%25D8%25AA%25D9%2588%25D8%25B5%25D9%258A%25D9%2581%25D8%25A7%25D8%25AA\\_%25D9%2585%25D9%2582%25D8%25B1%25D8%25B1%25D8%25A7%25D8%25AA\\_%25D8%25A8%25D8%25B1%25D9%2586%25D8%25A7%25D9%2585%25D8%25AC\\_%25D8%25A8%25D9%2583%25D8%25A7%25D9%2584%25D9%2588%25D8%25B1%25D9%258A%25D9%2588%25D8%25B3\\_%25D8%25A7%25D9%2584%25D8%25B7%25D9%2581%25D9%2588%25D9%2584%25D8%25A9\\_%25D8%25A7%25D9%2584%25D9%2585%25D8%25A8%25D9%2583%25D8%25B1%25D8%25A9.docx.pdf/file](http://www.mediafire.com/file/0kqabiadwgcgk5i/%25D8%25AA%25D9%2588%25D8%25B5%25D9%258A%25D9%2581%25D8%25A7%25D8%25AA_%25D9%2585%25D9%2582%25D8%25B1%25D8%25B1%25D8%25A7%25D8%25AA_%25D8%25A8%25D8%25B1%25D9%2586%25D8%25A7%25D9%2585%25D8%25AC_%25D8%25A8%25D9%2583%25D8%25A7%25D9%2584%25D9%2588%25D8%25B1%25D9%258A%25D9%2588%25D8%25B3_%25D8%25A7%25D9%2584%25D8%25B7%25D9%2581%25D9%2588%25D9%2584%25D8%25A9_%25D8%25A7%25D9%2584%25D9%2585%25D8%25A8%25D9%2583%25D8%25B1%25D8%25A9.docx.pdf/file)

### ٤. مصفوفة مخرجات التعلم للبرنامج:

قم بالربط بين كل من مخرجات تعلم البرنامج والمقررات وفقاً للمستويات التالية:  
(س = مستوى التأسيس ، ر = مستوى الممارسة ، ت = مستوى التمكن)

مخرجات التعلم للبرنامج										المقررات	
الكفاءات			المهارات				المعارف				
ك١	ك٢	ك٣	م٤	م٣	م٢	م١	ع٤	ع٣	ع٢	ع١	
								س			١١١ سلم-٢
			س					س			٢٠١ عرب-٢
								س			١٠٢ انجل-٣
			س	س							١١٥ ترب-٣
			س	س	س	س	س				٢٣١ نفس-٣
					س	س			س	س	١١١ طفل ٣
					س		س			س	١١٢ طفل ٣
			س	س							٢٤١ ترب ٢
								س			١١٢ سلم-٢
			س					س			٢٠٢ عرب-٢

مخرجات التعلم للبرنامج											المقر • رات
الكفاءات			المهارات				المعارف				
ك١	ك٢	ك٣	م٤	م٣	م٢	م١	ع٤	ع٣	ع٢	ع١	
		س	س				س			س	١٢١ طفل ٢
			س		س		س		س		١٢٢ طفل ٣
س		س				س			س		١٢٣ طفل ٢
س		س			س		س				١٢٤ طفل ٢
ر	ر				ر	س			س		١٢٥ طفل ٣
		ر	ر		ر		س			س	١٢٦ طفل ٢
								ت			١١٣ سلم-٢
		ر	ر	ر						ر	٢٣١ طفل-٣
		ر				س		س			١١٣ نفس ٢
			ر		ر			ت			٢٢١ ترب ٢
							ر			ر	٢٣٢ طفل ٢
ر	ر			ر					ر		٢٣٣ طفل ٣
		ت				ر	ر				٢٣٤ طفل ٣
	ر		ر	ر	ر					ر	٢٤١ طفل ٢
								ت			١١٤ سلم-٢
ر	ت				ر				ر		٢٤٢ طفل ٢
		ت	ر							ت	٢٤٣ طفل ٢
				ر		ر	ر		ر		٢٤٤ طفل ٢
	ر						ر				٢٤٥ طفل ٢
			ت			ر	ر				٢٢٥ نفس ٢
ر		ت	ت				ر				٢٤٦ طفل ٣
ر						ر				ت	٣١١ طفل ٣
	ت		ت						ر		٣١٢ طفل ٣
		ت		ت	ت				ر		٣١٣ طفل ٣
ت			ت				ت		ت	ت	٣١٤ طفل ٣
ت	ت								ت		٣١٥ طفل ٣
		ت	ت	ت		ر				ت	٣١٦ طفل ٣
					ت		ت		ت		٣٢١ طفل ٣
ت						ت	ت			ت	٣٢٢ طفل ٣
	ر				ت		ر		ت		٣٢٣ طفل ٣
	ت		ت				ت		ت	ت	٣٢٤ طفل ٣
ت	ت					ت				ت	٣٢٥ طفل ٣
ت					ت						٣٢٦ طفل ٣
		ت	ت	ت		ت				ت	٣٢٧ طفل ٢
ت									ت		٤١١ طفل ٣
ت			ت						ت		٤١٢ طفل ٣
	ت					ت	ت		ت	ت	٤١٣ طفل ٣
		ت								ت	٤١٤ طفل ٣
	ت			ت			ت		ت		٤١٥ طفل ٣
	ت		ت		ت						٤١٦ طفل ٣
	ت			ت			ت		ت	ت	٤٢١ طفل ٢
ت	ت	ت			ت	ت		ت	ت	ت	٤٢٢ طفل ٨

\*يتم إضافة جدول منفصل لكل مسار ( إن وجد)

## ٥. استراتيجيات التعليم والتعلم المستخدمة لتحقيق مخرجات التعلم للبرنامج.

صف سياسات واستراتيجيات التعليم والتعلم والخبرات والمواقف التعليمية المختلفة متضمنة الأنشطة الصفية واللاصفية المناسبة لتحقيق مخرجات التعلم المستهدفة في كل مجال من مجالاتها.

تستخدم استراتيجيات التعليم والتعلم والخبرات لتحقيق مخرجات تعلم البرنامج المستهدفة على النحو التالي:

### A- المعارف Knowledge:

#### ١. تحدد المفاهيم والنظريات المفسرة للنمو والتعلم في مرحلة الطفولة المبكرة والتطورات ذات العلاقة.

سوف تستخدم استراتيجيات التدريس في البرنامج وتتمثل في المحاضرة الإلقاء، المناقشة والحوار، التعلم التعاوني، التعلم الذاتي، العصف الذهني، أسلوب حل المشكلات، الفصول الافتراضية، التدريس المصغر، المجموعات الصغيرة التعلم وحل بعض التدريبات.

#### ٢. تشرح طرق تنمية المفاهيم والمهارات المختلفة في مرحلة الطفولة المبكرة.

سوف تستخدم استراتيجيات التدريس في البرنامج وتتمثل في المحاضرة الإلقاء، المناقشة والحوار، التعلم التعاوني، التعلم الذاتي، العصف الذهني، أسلوب حل المشكلات، الفصول الافتراضية، التدريس المصغر، التعلم الإلكتروني، المجموعات الصغيرة التعلم والدروس العملية لتعليم الطفولة المبكرة.

#### ٣. توضح أساليب ووسائل تعليم الطفل وتنشئته في ضوء المبادئ الإسلامية.

سوف تستخدم استراتيجيات التدريس في البرنامج وتتمثل في المحاضرة الإلقاء، المناقشة والحوار، التعلم التعاوني، التعلم الذاتي، العصف الذهني، أسلوب حل المشكلات، الفصول الافتراضية، التدريس المصغر، ورش عمل، التدريبات العملية، التدريب والزيارات الميدانية، لعب الأدوار، التعلم الإلكتروني، المجموعات الصغيرة التعلم وحل التدريبات.

#### ٤. تحدد خصائص ومشكلات الطفل وحقوقه في مرحلة الطفولة المبكرة

سوف تستخدم استراتيجيات التدريس في البرنامج وتتمثل في المحاضرة الإلقاء، المناقشة والحوار، التعلم التعاوني، التعلم الذاتي، العصف الذهني، أسلوب حل المشكلات، الفصول الافتراضية، التدريس المصغر، ورش عمل، التدريبات العملية، التدريب والزيارات الميدانية، لعب الأدوار، التعلم الإلكتروني، المجموعات الصغيرة التعلم والدروس العملية في مجال تعليم الطفولة المبكرة، كما تشمل الأنشطة اللاصفية متنوعة فمنها: ” الأنشطة الشفوية التي تكلف بها الطالبات، ليعدوا أنفسهم لها خارج الصف، والقراءات والعروض العلمية والأفلام التعليمية، والمشروعات، والأنشطة الاجتماعية وخدمة البيئة، والأنشطة الثقافية والأنشطة العلمية والأنشطة الدينية

### B – المهارات Skills:

#### ١. تطبق المعارف والمبادئ والنظريات التربوية والنفسية في التعامل مع الطفل.

سوف تستخدم استراتيجيات التدريس في البرنامج وتتمثل في المحاضرة الإلقاء، المناقشة والحوار، التعلم التعاوني، التعلم الذاتي، العصف الذهني، أسلوب حل المشكلات، الفصول الافتراضية، التدريس المصغر، ورش عمل، التدريبات العملية، التدريب والزيارات الميدانية، لعب الأدوار، التعلم الإلكتروني، المجموعات الصغيرة التعلم والدروس العملية لتعليم الطفولة المبكرة وحل التدريبات.

#### ٢. توظف المفاهيم والمهارات المختلفة في مجال الطفولة المبكرة.

سوف تستخدم استراتيجيات التدريس في البرنامج وتتمثل في المحاضرة الإلقاء، المناقشة والحوار، التعلم التعاوني، التعلم الذاتي، العصف الذهني، أسلوب حل المشكلات، الفصول الافتراضية، التدريس المصغر، ورش عمل، التدريبات العملية، التدريب والزيارات الميدانية، لعب الأدوار، التعلم الإلكتروني، المجموعات الصغيرة التعلم، كما تشمل الأنشطة اللاصفية متنوعة فمنها: ” الأنشطة الشفوية التي تكلف بها الطالبات، ليعدوا أنفسهم لها خارج الصف، والقراءات والعروض العلمية والأفلام التعليمية، والمشروعات، والأنشطة الاجتماعية وخدمة البيئة، والأنشطة الثقافية والأنشطة العلمية والأنشطة الدينية والأنشطة الموسمية، والأناشيد والمسرح، والأنشطة الفنية، والوسائل التعليمية المرتبطة بالطفل كمسرح الطفل والألعاب التربوية”

#### ٣. تستخدم أساليب واستراتيجيات التعليم وتقنياته في المواقف التدريسية بطريقة فعالة.

سوف تستخدم استراتيجيات التدريس في البرنامج وتتمثل في التعلم التعاوني، التعلم الذاتي، العصف الذهني، أسلوب حل المشكلات، الفصول الافتراضية، التدريس المصغر، ورش عمل، التدريبات العملية في مجال تعليم الطفولة المبكرة.

#### ٤. تطبيق مهارات البحث العلمي في مجال تعليم الطفولة المبكرة.

سوف تستخدم استراتيجيات التدريس في البرنامج وتتمثل في المحاضرة الإلقاء، المناقشة والحوار، التعلم التعاوني، التعلم الذاتي، العصف الذهني، أسلوب حل المشكلات، الفصول الافتراضية، التدريس المصغر

C- الكفاءات :

١. تستخدم الأدوات والتطبيقات التكنولوجية المتقدمة في الأنشطة العملية والبحثية المتعلقة بمجال تعليم

#### الطفولة المبكرة

سوف تستخدم استراتيجيات التدريس في البرنامج وتتمثل في التعلم التعاوني، التعلم الذاتي، العصف الذهني، أسلوب حل المشكلات، الفصول الافتراضية، التدريس المصغر، ورش عمل، التدريبات العملية، لتعليم الطفولة المبكرة. كما تشمل الأنشطة اللاصفية ومنها: ” الأنشطة الشفوية التي تكلف بها الطالبات، والعروض العلمية والمشروعات، والأنشطة الاجتماعية وخدمة البيئة، والأنشطة الثقافية والأنشطة العلمية والأنشطة الموسمية، والأنشيد، والأنشطة الفنية، والوسائل التعليمية المرتبطة بالطفل

٢. تنفذ المعارض والأنشطة العملية المناسبة لتعليم الطفولة المبكرة

سوف تستخدم استراتيجيات التدريس في البرنامج وتتمثل في المحاضرة الإلقاء، المناقشة والحوار، التعلم التعاوني، التعلم الذاتي، العصف الذهني، أسلوب حل المشكلات، الفصول الافتراضية، التدريس المصغر، ورش عمل، التدريبات العملية، التدريب والزيارات الميدانية، التعلم الإلكتروني، تصميم معارض الطفولة والورش في الطفولة المبكرة. كما تشمل الأنشطة اللاصفية متنوعة ومنها: ” الأنشطة الشفوية التي تكلف بها الطالبات، والقراءات والعروض العلمية والأفلام التعليمية، والمشروعات، والمعارض والأنشطة الاجتماعية وخدمة البيئة، والأنشطة الثقافية والأنشطة العلمية والأنشطة الدينية والأنشطة الموسمية، والأنشيد، والأنشطة الفنية، والوسائل التعليمية المرتبطة بالطفل كمسرح الطفل والألعاب التربوية”

٣. تتواصل بفاعلية مع الآخرين لبناء علاقات مهنية.

سوف تستخدم استراتيجيات التدريس في البرنامج وتتمثل في المحاضرة الإلقاء، المناقشة والحوار، التعلم التعاوني، التعلم الذاتي، العصف الذهني، أسلوب حل المشكلات، الفصول الافتراضية، التدريس المصغر، ورش عمل، التدريبات العملية، التدريب والزيارات الميدانية، التعلم الإلكتروني، المجموعات الصغيرة التعلم والدروس العملية في مجال تعليم الطفولة المبكرة وتنظيم المعارض والورش العملية في مجال تعليم الطفولة المبكرة. كما تشمل الأنشطة اللاصفية: متنوعة ومنها: ” الأنشطة الشفوية التي تكلف بها الطالبات والقراءات والعروض العلمية والأفلام التعليمية، والمشروعات، والمعارض والأنشطة الاجتماعية وخدمة البيئة، والأنشطة الثقافية والأنشطة العلمية والأنشطة الدينية والأنشطة الموسمية، والأنشيد، والأنشطة الفنية، والوسائل التعليمية المرتبطة بالطفل كمسرح الطفل والألعاب التربوية”

#### ٦. طرق تقييم مخرجات التعلم للبرنامج

صف سياسات وأساليب وطرق التقييم المستخدمة ( مباشرة ، غير مباشرة) للتحقق من اكتساب الطلاب لمخرجات التعلم المستهدفة في كل مجال من مجالاتها.

وسوف تستخدم الاستراتيجيات التالية لتقييم الطالبات: اختبارات تحريرية (فصلية-نهائية)، اختبارات شفوية، اختبارات عملية، التقارير والأبحاث الجماعية، جلسات النقاش بين الطلاب وبين أستاذ المقرر، إعداد ملفات الانجاز، تقييم العروض العملية التقديمية، مناقشة الأبحاث والمشاريع، ملف الانجاز، تقويم الأقران، التقويم الجماعي للأنشطة...

مخرجات التعلم على مستوى البرنامج	طرق تقييم مخرجات التعلم للبرنامج
تحدد المفاهيم والنظريات المفسرة للنمو والتعلم في مرحلة الطفولة المبكرة والتطورات ذات العلاقة.	سوف تستخدم طرق التقييم التالية: اختبارات تحريرية (فصلية-نهائية)، اختبارات عملية، مناقشة الأبحاث الجماعية والفردية، جلسات النقاش بين الطلاب وبين أستاذ المقرر، تقييم العروض العملية التقديمية، مناقشة المشاريع، تقويم الأقران، استبانة تقييم المقرر
تشرح طرق تنمية المفاهيم والمهارات المختلفة في	سوف تستخدم طرق التقييم التالية: اختبارات تحريرية (فصلية-نهائية)، اختبارات عملية،

مناقشة الأبحاث الجماعية والفردية، جلسات النقاش بين الطلاب وبين أستاذ المقرر، تقييم العروض العملية التقديمية، مناقشة المشاريع، تقويم الأقران، استبانة تقييم المقرر	مرحلة الطفولة المبكرة.
سوف تستخدم طرق التقييم التالية: اختبارات تحريرية (فصلية-نهائية)، مناقشة الأبحاث الجماعية والفردية، جلسات النقاش بين الطلاب وبين أستاذ المقرر، تقييم العروض العملية التقديمية، مناقشة المشاريع، تقويم الأقران، استبانة تقييم المقرر	توضح أساليب ووسائل تعليم الطفل وتنشئته في ضوء المبادئ الإسلامية.
اختبارات تحريرية (فصلية-نهائية)، مناقشة التقارير والأبحاث الجماعية، إعداد ملفات الانجاز، تقييم العروض العملية التقديمية، مناقشة المشاريع، تقييم ملف الانجاز، تقويم الأقران، استبانة تقييم المقرر	تحدد خصائص ومشكلات الطفل وحقوقه في مرحلة الطفولة المبكرة
اختبارات تحريرية (فصلية-نهائية)، التقارير والأبحاث الجماعية، إعداد ملفات الانجاز، تقييم العروض العملية التقديمية، مناقشة الأبحاث والمشاريع، ملف الانجاز، تقويم الأقران، التقويم الجماعي للأنشطة استبانة تقييم المقرر	تطبق المعارف والمبادئ والنظريات التربوية والنفسية في التعامل مع الطفل.
اختبارات تحريرية (فصلية-نهائية)، اختبارات عملية، التقارير والأبحاث الجماعية، جلسات النقاش بين الطلاب وبين أستاذ المقرر، تقويم ملفات الانجاز، تقييم العروض العملية التقديمية، مناقشة الأبحاث والمشاريع، ملف الانجاز، تقويم الأقران، التقويم الجماعي للأنشطة استبانة تقييم المقرر	توظف المفاهيم والمهارات المختلفة في مجال الطفولة المبكرة.
اختبارات تحريرية (فصلية-نهائية)، اختبارات عملية، التقارير والأبحاث الجماعية، جلسات النقاش بين الطلاب وبين أستاذ المقرر، تقويم ملفات الانجاز، تقييم العروض العملية التقديمية، مناقشة الأبحاث والمشاريع، ملف الانجاز، تقويم الأقران، التقويم الجماعي للأنشطة استبانة تقييم المقرر	تستخدم أساليب واستراتيجيات التعليم وتقنياته في المواقف التدريسية بطريقة فعالة.
اختبارات تحريرية (فصلية-نهائية)، التقارير والأبحاث الجماعية، تقييم العروض العملية التقديمية، مناقشة الأبحاث والمشاريع، ملف الانجاز، تقويم الأقران، التقويم الجماعي للأنشطة استبانة تقييم المقرر	تطبق مهارات البحث العلمي في مجال تعليم الطفولة المبكرة.
تقييم التقارير والتكليفات البحثية أوراق العمل، تقييم العروض العملية التقديمية، وتقييم ملف الانجاز، تقويم الأقران، استبانة تقييم المقرر المناقشة الفردية والجماعية بطاقة ملاحظة أداء الطالب	تستخدم الأدوات والتطبيقات التكنولوجية المتقدمة في الأنشطة العملية والبحثية المتعلقة بمجال تعليم الطفولة المبكرة
اختبارات عملية، تقييم التقارير والأبحاث الجماعية، والفردية مناقشة المشاريع، ملف الانجاز، تقويم الأقران، استمارة تقييم الوسائل العملية والمعارض والورش، بطاقة ملاحظة أداء الطالب استبانة تقييم المقرر	تنفذ المعارض والأنشطة العملية المناسبة لتعليم الطفولة المبكرة

تتواصل بفاعلية مع الآخرين لبناء علاقات مهنية.	اختبارات شفوية، تقييم التواصل اثناء عرض التكاليفات
---	--

## د. القبول والدعم الطلابي

### ١. متطلبات القبول بالبرنامج

- أن تكون طالبة حاصلة على شهادة الثانوية العامة أو ما يعادلها من داخل المملكة أو من خارجها.
- أن تحصل الطالبة في الاختبارات التحصيلية على النسبة المحددة من الكلية.
- سلامة حواس الطالبة والخلو من الإعاقات.

### ٢. برامج توجيه وتهيئة للطلاب الجدد

- عمل برنامج تهيئة لمدة أسبوع على النحو التالي:
  - حفل استقبال الطلاب الجدد على مستوى البرنامج للتعريف:
  - اليوم الأول يتم التعرف فيه على:
    - نظام الدراسة
    - استعراض الخطة الدراسية ومقرراتها
    - تسليم دليل البرنامج للطالبات
  - اليوم الثاني يتم التعرف على:
    - نظام التعلم الإلكتروني
    - اليوم الثالث يتم التعرف على:
      - نظام الارشاد الأكاديمي
      - اليوم الرابع يتم التعرف على:
        - خطة الأنشطة الطلابية للبرنامج ونظام التسجيل في الأنشطة المختلفة.
        - اليوم الخامس تكون:
          - ورشة عمل عن نظم الدراسة بالبرنامج مع أمثلة تطبيقية ولوائح الدراسة والاختبارات المعمول بها في الجامعة.

### ٣. خدمات الإرشاد

( الأكاديمي، المهني، النفسي، الاجتماعي )

يتم تفعيل نظام الارشاد سواء الأكاديمي المهني أو النفسي أو الاجتماعي عن طريق:

- توجد وحدة للإرشاد
- منسق عام للإرشاد بالكلية
- منسق للإرشاد على مستوى البرنامج.
- مرشد لكل مستوي دراسي.
- توزيع الطالبات على المرشدين

ويتم توضيح ساعات الارشاد والساعات المكتبي بجدول المحاضرات الدراسية لأعضاء هيئة التدريس بالإضافة إلى المواد المعلنة على موقع الجامعة وكذلك الندوات وورش التوعية التي تعقد بخصوص الإرشاد للطالبات.

حيث تتعدد خدمات الارشاد الأكاديمي والمهني والنفسي والاجتماعي وسوف نحدد اهم الإجراءات لكل مجال من مجالات الارشاد السابق ذكرها على النحو التالي:

#### أولا الارشاد الأكاديمي:

- إجراءات تقديم الخدمات الإرشادية :-
- لكل طالبة الحق في الحصول على كافة الخدمات التي تقدمها وحدة الإرشاد.
- تعامل جميع ملفات ومعلومات الطالبات المراجعين بسرية تامة وفي سياق متطلبات الحالة.
- للطالبة الحق في الاطلاع على كافة إجراءات تقديم الخدمة الإرشادية لها ويتوقع منها التعاون مع وحدة الإرشاد لتقديم المعلومات المناسبة التي تتطلب لهذه الخدمة.

#### ثانياً الارشاد المهني:

يعمل الارشاد المهني في البرنامج على تدريب الطالبات على رؤية المشكلات والفرص والتحديات التي تقابلهم وللطالبة فرصة لرؤية الصورة الكبيرة وهي مهمة من أجل توجيه طيف واسع من القرارات المهمة ابتداءً من (اختيار التخصص) ومروراً بالقرارات الأصغر من ذلك مثل (ما مقررات البرنامج ووزنها في الخطة الدراسية؟ ما المراجع والمصادر التي سوف استعين بها؟ ما الدورات او المعارض التي تهتم بتعليم الطفولة المبكرة او الورش التدريبية وحلقات العمل التي سأحضرها؟ ما مقاطع الفيديوهات التي سوف تفيد في تخصص الطفولة المبكرة والتي سأشاهدها وأركز عليها. والنتيجة هو انغماس حقيقي في العملية التعليمية والتربوية مع تدريب الطالبات وفقاً لخطة معتمدة ، مع تكليفهم بمشاريع تدفعهم إلى اكتشاف المشكلات والفرص والتحديات في المجتمع من حولهم ومن ثم اقتراح حلول لها. ومن ثم تقوم كل مجموعة بمناقشة ذلك أمام الطالبات. ومن الممكن دعوة أحد المختصين في تعليم الطفولة المبكرة من المؤسسات التعليمية في مرحلة الطفولة المبكرة ليقوم بربط هذا المشروع وهذه التحديات وبين الخيارات التعليمية والمسارات المهنية التي يجب أن يسلكها من يريد مواجهة هذه التحديات والتعامل معها.

#### ثالثاً الارشاد النفسي:

يتيح الإرشاد النفسي للطالبة الفرصة للتحدث مع المرشد النفسي حول بعض المشكلات الشخصية التي يصعب عليه مواجهتها، حيث تساعد المرشدة الطالبة على مناقشة الصعوبات أو المشكلات التي تواجهها في ضوء علاقة مهنية تحكمها أخلاقيات وأسس علمية ومهنية معروفة للجميع في ضوء معايير واضحة، ومساعدة الطالبة في فهم ومعالجة مشكلاتها الشخصية والاجتماعية والمهنية، ويقوم المرشد النفسي بمساعدة الطالبة على تحديد أهداف معينة للعمل على تحقيقها من خلال عملية الإرشاد للوصول الى نتائج فعالة في عملية الارشاد النفسي.

#### رابعاً الارشاد الاجتماعي:

تهدف خدمات الإرشاد الاجتماعي إلى تحقيق الدور الذي تقوم به التنشئة الاجتماعية من خلال تعويد الطالبة على الاتجاهات الاجتماعية الإيجابية بعدة وسائل منها المعارض والرحلات والمحاضرات والمسابقات والمسرح وغيرها من أدوات النشاط الجامعي.

#### ٤. دعم ذوي الاحتياجات الخاصة

(بطينو التعلم، ذوي الإعاقة، الموهوبون ..... )

- توجد الية معتمدة ضمن نظام الارشاد للتعامل مع المتعثرات والمتفوقات ...من خلال:
- حصر الطالبات المتعثرات والمتفوقات
- التعرف على أسباب التعثر وأنواعه هل بسبب الرسوب في أحد المقررات أو عدم الالتزام بالخطة الدراسية:
- بالنسبة للطالبات المتعثرات بسبب الرسوب يتم تحديد ساعات إضافية للطالبات لمراجعة المقرر مع أعضاء هيئة التدريس وتحسب من ساعاتهم المكتنبة ومتابعة حالات الطالبات المتعثرات بعد كل اختبار فصلى للتعرف على مدى تقدمهم في المقرر من عدمه.
- بالنسبة للطالبات الموهوبات والمبدعات يتم حصرهم والتواصل مع وحدة الأنشطة الطلابية لإدماجهم ضمن خطة الأنشطة لتنمية مهارات الإبداعية ويتم تكريمهم في حفل ختام الأنشطة الطلابية.

## هـ. هيئة التدريس والموظفون:

### ١. الاحتياجات من هيئة التدريس والإداريين والفنيين.

العدد المطلوب*			المتطلبات والمهارات الخاصة	التخصص		المرتبة العلمية
المجموع	إناث	ذكور		الدقيق	العام	
١	١	-	اتقان استخدام الكمبيوتر ولغة أجنبية	تعليم الطفولة المبكرة	الطفولة المبكرة	أستاذ
١	١	-	اتقان استخدام الكمبيوتر ولغة أجنبية	تعليم الطفولة المبكرة	الطفولة المبكرة	أستاذ مشارك
٣	٣	-	اتقان استخدام الكمبيوتر ومهارات البحث العلمي	تعليم الطفولة المبكرة	الطفولة المبكرة	أستاذ مساعد
١	١	-	اتقان استخدام الكمبيوتر ومهارات البحث العلمي	تعليم الطفولة المبكرة	الطفولة المبكرة	محاضر
١	١	-	اتقان استخدام الكمبيوتر ومهارات البحث العلمي	تعليم الطفولة المبكرة	الطفولة المبكرة	معيد
٢	٢	-	-	-	-	الفنيون ومساعدو المعامل
١	١	-	-	-	-	الطاقم الإداري
	-	-	-	-	-	أخرى (حدد)

### ٢. التطوير المهني

#### ١,٢ إعداد هيئة التدريس حديثي التعيين

وضح باختصار الإجراءات المتبعة لتأهيل هيئة التدريس الجدد حديثي التعيين (بما في ذلك بدوام جزئي أو زائر)

- ١- وضع معايير في القسم لإعداد هيئة التدريس حديثي التعيين، والتوصية لمجلس القسم لاتخاذ القرار الملزم عل ان تتمثل تلك المعايير في التالي:
    - الدرجة العلمية (المجستير –الدكتوراه-أستاذ مشارك-أستاذ).
    - التحقق من صحة المؤهلات وقانونيتها.
    - ارتباط تخصص الرسالة بمقررات البرنامج.
    - الخبرة الكافية في مجال التدريس والنشاط البحثي.
    - خبرة مناسبة في مجال التخصص.
    - أبحاث منشورة في مجال تخصص البرنامج.
    - المقابلة الشخصية.
    - إجادة لغة أجنبية.
    - القدرات الذهنية والجسدية.
    - الخبرات العملية في مجال تعليم الطفولة المبكرة.
    - استقطاب الكفاءات من المواطنين في مجال الطفولة المبكرة.
- كما يتضمن التأكد من عمليات استقطاب الكفاءات من أعضاء هيئة التدريس من خلال:
- حضور الدورات التدريبية في عمادة التطوير والجودة.
  - لقاءات تعريفية لطالبات البرنامج على مستوى البرنامج والكلية.
  - لقاءات تعريفية عن المقررات الدراسية بالبرنامج.
  - لقاءات تعريفية عن الإمكانيات المتاحة والمتوفرة بخصوص بيئة تعلم البرنامج.



- لقاءات تعريفية بشأن الميثاق الأخلاقي والمهني واللوائح والقوانين التنظيمية في المؤسسة التعليمية.
- التعريف بفرص التطوير الممنوحة ومدى مساهمة القسم فيها.
- مواد مطبوعة ولقاءات تعريفية بشأن طبيعة قطاع التعليم في نجران والمملكة العربية السعودية وأبرز العادات والتقاليد والإمكانات المجتمعية التي يمكن توظيفها في بيئة تعلم البرنامج.
- لقاءات تهيئة وتعريف باللقاء بأعضاء هيئة التدريس الجدد والهيئة الإدارية بالقسم.

#### لتأهيل أعضاء هيئة التدريس

- حضور الدورات التدريبية في التخصص وفقاً لخطة معتمدة في ضوء احتياجات الأعضاء.
- حضور الدورات التدريبية بعمادة التطوير والجودة والتي تتضمن أساليب التدريس، طرق التقييم، طرق قياس نواتج التعلم، ..... .
- حضور الدورات التدريبية بعمادة التعلم الإلكتروني والتي تتضمن طرق تصميم المقررات الكترونياً، الاختبارات الإلكترونية، ....
- حضور الدورات التدريبية الخاصة بالمكتبة الرقمية
- حضور المؤتمرات

#### ٢,٢ التطوير المهني لهيئة التدريس

وضوح باختصار خطة وإجراءات التطوير المهني والأكاديمي لهيئة التدريس (مثل: مجال استراتيجيات التعلم والتعليم، تقييم الطلاب، الجوانب المهنية ... الخ)

الاجراءات المتبعة للتطوير المهني في متابعة هيئة التدريس:

- تفعيل الهيكل التنظيمي للقسم.
- اختيار وتعيين المنسقين داخل البرنامج
- تشكيل اللجان داخل القسم.
- توزيع المهام والمسئوليات على جميع أعضاء هيئة التدريس بالقسم
- مشاركة أعضاء هيئة التدريس في صياغة رسالة البرنامج وغاياته وأهدافه
- تكوين لجنة استشارية من أعضاء هيئة التدريس تتولى تقديم المشورة لأعضاء هيئة التدريس في مجال الجودة (لجنة تحسين جودة برنامج تعليم الطفولة المبكرة).
- اشترك أعضاء هيئة التدريس في سيمينارات شهرية (ورش عمل-محاضرات).
- عقد اجتماعات ولقاءات دورية لمناقشة قضايا الجودة ومتطلبات العملية التعليمية بالبرنامج.
- تشكيل لجنة استشارية لبرنامج تعليم الطفولة المبكرة تتكون من
  - رئيس قسم رياض الأطفال
  - متخصصين في تعليم الطفولة المبكرة.
  - الجهات المستفيدة من برنامج تعليم الطفولة المبكرة.
  - إحدى طالبات البرنامج
- تشارك اللجنة الاستشارية لبرنامج تعليم الطفولة المبكرة في:
  - وضع مقترحات لتطوير البرنامج
  - المراجعة الدورية للبرنامج
  - الخطة الدراسية للبرنامج
  - رؤية ورسالة وأهداف البرنامج
  - نواتج التعلم
  - المعايير المرجعية للبرنامج
  - مقترحات عن المشاركات المجتمعية لخدمة الجهات المستفيدة
  - الأبحاث المقترحة لخدمة المجتمع
- ويرشح البرنامج أعضاء هيئة التدريس لحضور الدورات التدريبية لتنمية قدراتهم العلمية والتربوية.
- تشجيع أعضاء هيئة التدريس على إعداد الأبحاث العلمية.
- المراجعة الدورية للأداء التدريسي لأعضاء هيئة التدريس.
- عقد ورش عمل عن استراتيجيات التعليم والتعلم الحديثة.
- حلقات البحث سيمينارات.
- دورات تدريبية متنوعة.

دورات استخدام البرامج الإحصائية (برنامج spss نموذجاً).  
دورات استخدام قواعد البيانات الالكترونية.  
كيفية توثيق المعلومات من قواعد البيانات (توثيق الجمعية الأمريكية لعلم النفس APA نموذجاً).

و. مصادر التعلم والمرافق والتجهيزات

### ١. مصادر التعلم

آلية توفير وضمان جودة مصادر التعلم (الكتب ، المراجع ، مصادر التعلم الإلكترونية ، مواقع الإنترنت ... الخ)

- تشكيل لجنة في القسم لاختيار المراجع والكتب المتخصصة في مجال تعليم الطفولة المبكرة في ضوء توصيفات مقررات البرنامج.
  - إعداد قائمة بالمراجع الأساسية والمساندة لكل مقرر من مقررات البرنامج من خلال أستاذ المقرر
  - مراجعة المواقع المتخصصة في تعليم الطفولة المبكرة على الانترنت.
  - توفير قواعد البيانات الالكترونية من خلال عمادة شؤون المكتبات
  - توفير مجموعة متميزة من الكتب الحديثة بمكتبة الكلية في مجالات تعليم الطفولة المبكرة
- العمليات المتبعة للتخطيط وحيازة المصادر الخاصة بالمكتبة
- التحديث الدوري والمستمر لقائمة المراجع والكتب المتخصصة داخل البرنامج.
  - المراجعة الدورية والمستمرة للكتب الفعلية الموجودة بمكتبة الكلية.
  - مخاطبة عمادة شؤون المكتبات سنوياً وبشكل دوري لتوفير الكتب والمراجع المتخصصة في مجال تعليم الطفولة المبكرة
  - توفير قواعد البيانات الالكترونية من خلال عمادة شؤون المكتبات
- العمليات المتبعة لتجهيز المعامل وقاعات المحاضرات
- حصر احتياجات المعامل والقاعات
  - مخاطبة إدارة الكلية لتوفير احتياجات المعامل والقاعات
  - استطلاع رأي أعضاء هيئة التدريس في كفاءة وكفاية المرافق والتجهيزات بالبرنامج.
  - تبنى معايير مرجعية لمقارنة الوضع الراهن للمرافق والتجهيزات بالبرنامج بهذه المعايير وحصر الفجوة ووضع مقترح لمواكبة المرافق والتجهيزات المرجعية
- كذلك الاستفادة من ملاحظات أعضاء هيئة التدريس بالبرنامج حول مناسبة الكتب والمراجع الدراسية والمصادر الأخرى، وما يوجد من كتب ومراجع تخدم المقررات الدراسية للبرنامج، واستطلاع رأي أعضاء هيئة التدريس في كفاءة وكفاية مصادر التعلم بالبرنامج.

### ٢. المرافق والتجهيزات

(المكتبات ، المعامل ، القاعات الدراسية ..... الخ)

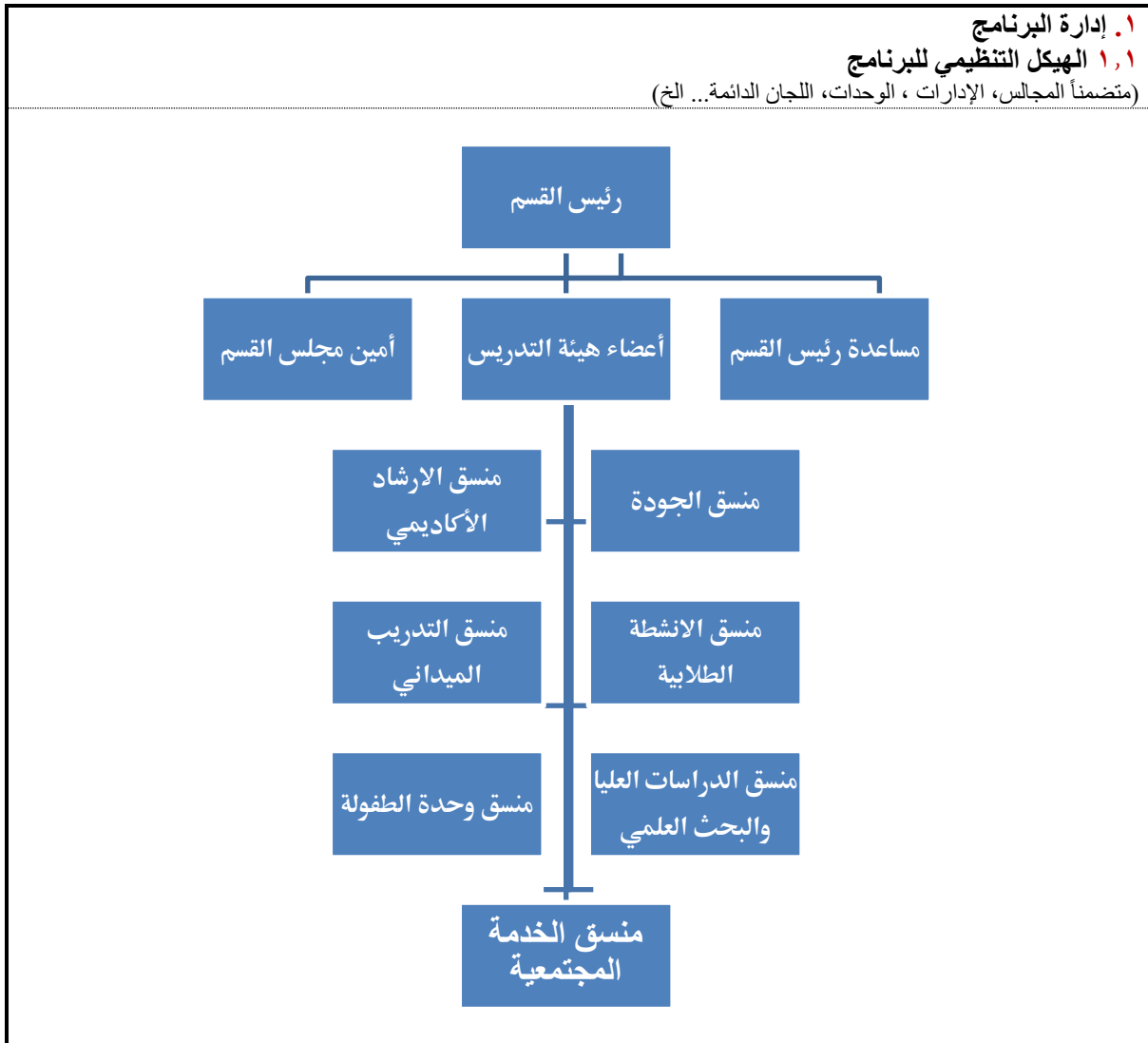
توجد قاعات مجهزة وكافية ، حيث أن جامعة نجران مؤسسة ومجهزة على الطراز الحديث، وكذلك تتمتع الكلية بمعامل خاصة بالقسم ومجهزة على أحدث النظم لطالبات البرنامج وبشأن الكتب الدراسية تتم بصفة دائمة مخاطبة المكتبة المركزية لتوفير الكتب المتخصصة في مجال تعليم الطفولة المبكرة وقد تم تشكيل لجنة في القسم لمتابعة واختيار المراجع والمصادر المتخصصة في مجال الطفولة المبكرة حيث يقوم كل عضو من أساتذة القسم بترشيح واقتراح مراجع مرتبطة بتخصصه ومصادرها على أن تكون خاضعة لشروط ومعايير يضعها القسم المختص، وايضاً يتم اختيار الكتب الحديثة في مجالات الطفولة المبكرة وذلك لمواكبة آخر التطورات النظرية والتطبيقية، ومراجعة المواقع المناسبة على الانترنت واختيار الكتب المتخصصة منها، كذلك تتعاقد الجامعة مع بعض الدوريات وقواعد البيانات الالكترونية وتوفر الجامعة سنوياً متمثلة في عمادة شؤون المكتبات مجموعة متميزة من الكتب الحديثة في مجالات تعليم الطفولة المبكرة .

### ٣. الإجراءات المتبعة لضمان توافر بيئة صحية وأمنة (طبقاً لطبيعة البرنامج)

- توجد الية لضمان توافر بيئة صحية وامنة من خلال:
- توجد وحدة الامن والسلامة ويظهر عملها في النواحي التالية:
- تأمين المعامل الخاصة بالبرنامج

- اشراف بصفة دائمة للتأكد من سلامة المعامل وعدم وجود حرائق
- وجود صفارات انذار لتوعية الطالبات اثناء المخاطر.
- وجود طفايات الحريق امام المعامل وبجوار القاعات الدراسية.
- توجد مخارج امنة لخروج الطالبات في حالات وجود خطر.
- تدريب الطالبات على اخلاء المبنى والمعامل في اقل من ١٠ دقائق.
- لوحات ارشادية عن الامن والسلامة

## ز. إدارة البرنامج ولوائحه:



## ٢.١ مشاركة المستفيدين

صف آلية تمثيل ومشاركة المستفيدين في تخطيط البرنامج وتطويره (الطلاب، الهيئات المهنية، الجمعيات العلمية، جهات التوظيف .... الخ)

لتفعيل مشاركة المستفيدين من برنامج تعليم الطفولة المبكرة من خلال تفيل الهيئات المهنية وجهات التوظيف يتم الاتي:

- تشكيل لجنة استشارية لبرنامج تعليم الطفولة المبكرة تتكون من

- رئيس قسم رياض الأطفال
- متخصصين في تعليم الطفولة المبكرة.
- الجهات المستفيدة من برنامج تعليم الطفولة المبكرة.

• إحدى طالبات البرنامج  
تشارك اللجنة الاستشارية لبرنامج تعليم الطفولة المبكرة في:

- وضع مقترحات لتطوير البرنامج
- المراجعة الدورية للبرنامج
- الخطة الدراسية للبرنامج
- رؤية ورسالة وأهداف البرنامج
- نواتج التعلم
- المعايير المرجعية للبرنامج
- مقترحات عن المشاركات المجتمعية لخدمة الجهات المستفيدة
- الأبحاث المقترحة لخدمة المجتمع

دور الطالبات في تخطيط البرنامج وتطويره

- الاجتماعات المتواصلة من سعادة رئيس القسم مع طالبات البرنامج لمعرفة آرائهم في تطوير البرنامج ومقرراته -أساليب الاستاذ في التدريس- التقييم.
- اشترك الطالبات في اللجنة الاستشارية للبرنامج.
- اشترك الطالبات في تنظيم المعارض وورش العمل في البرنامج.
- اشترك الطالبات في التدريب في مؤسسات الطفولة المبكرة.
- توزيع استبانات لمعرفة رأيهم في البرنامج ومقرراته.
- التقييم الإلكتروني للمقررات الدراسية في عمادة القبول.

دور جهات التوظيف في تخطيط البرنامج وتطويره

- يوجد لجنة استشارية للبرنامج تضم مديرة ادارة تعليم الطفولة المبكرة والاشراف التربوي وقائدات الروضات في نجران للوقوف على كيفية تخطيط وتطوير البرنامج والمشاركة بأرائهم في المشكلات التي تقابل التدريب الميداني وكيفية وجود حلول لها.
- كذلك طلبت بعض جهات التوظيف الاهلية إعطاء دورات تدريبية لمنسوبيها من أعضاء هيئة التدريس في البرنامج.

## ٢. لوائح البرنامج

ضع قائمة بلوائح البرنامج ذات العلاقة والرابط الإلكتروني لها: لائحة القبول والتسجيل، الدراسة والاختبارات، التوظيف، التأديب والتظلم...

توجد لوائح معتمدة ومعلنة للطالبات على صفحة الجامعة القبول والتسجيل على النحو التالي:

[/https://dadr.nu.edu.sa](https://dadr.nu.edu.sa)

ح. ضمان جودة البرنامج

## ١. نظام ضمان الجودة في البرنامج.

ضع الرابط الإلكتروني لدليل نظام ضمان الجودة

<https://education.nu.edu.sa/home>

## ٢. إجراءات مراقبة جودة البرنامج.

الاجراءات المتبعة لمراقبة جودة البرنامج،

- تفعيل الهيكل التنظيمي للقسم.
  - تشكيل لجان داخل البرنامج تتضمن:
    - لجنة مراجعة تقارير البرنامج والمقررات
    - لجنة مراجعة الورقة الاختبارية
    - لجنة قياس وتقويم البرنامج
    - لجنة لمراجعة استراتيجيات التعلم بالبرنامج
    - مقارنة مؤشرات الأداء لبرنامج تعليم الطفولة المبكرة بمؤشرات الأداء ببرامج أخرى وفقا لمتطلبات هيئة تقويم التعليم – المركز الوطني للتقويم والاعتماد الأكاديمي.
- ويتم أيضاً:

- اختيار وتعيين المنسقات داخل البرنامج
- تشكيل اللجان داخل القسم.
- توزيع المهام والمسئوليات على جميع أعضاء هيئة التدريس بالقسم
- مشاركة أعضاء هيئة التدريس في صياغة رسالة البرنامج وغاياته وأهدافه
- تكوين لجنة استشارية من عضوات هيئة التدريس تتولى تقديم المشورة لعضوات هيئة التدريس في مجال الجودة (لجنة تحسين جودة برنامج تعليم الطفولة المبكرة).
- اشتراك أعضاء هيئة التدريس في سيمينارات شهرية (ورش عمل-محاضرات).
- عقد اجتماعات ولقاءات دورية لمناقشة قضايا الجودة.
- المتابعة الدورية والمستمرة من قبل رئيس القسم لتحديد نقاط الضعف ونقاط القوة ووضع مقترحات للتحسين
- المتابعة الدورية والمستمرة من وحدة التطوير والجودة.

## ٣. إجراءات مراقبة جودة مقررات البرنامج التي تُدرّس من خلال أقسام علمية أخرى.

- توجد البنية لمراقبة جودة مقررات البرنامج التي تُدرّس من خلال أقسام علمية أخرى من خلال:
- اشراف ومتابعة رئيس القسم على سير التدريس في المقررات سواء متطلبات جامعة أو متطلبات كلية
  - التنسيق بين منسقة الجودة ومنسقين الجودة في الأقسام الأخرى فيما يتعلق المقررات التي تُدرس من خارج القسم.
  - عمل متابعة دورية لجودة تدريس هذه المقررات من خلال تقييم الطالبات ونسب النجاح والرسوب.
  - عمل خطة تحسين في المقررات رجوعاً الى تقييم الطالبات.
  - غلق دائرة الجودة

١. الإجراءات المتبعة للتأكد من تحقيق التكافؤ بين المقر الرئيسي للبرنامج (بشطريه: طلاب، طالبات) وبقية الفروع الأخرى.

لا يوجد فروع يقدم فيها البرنامج

لا يوجد شطر للبنين خاص بالبرنامج، حيث أن برنامج تعليم الطفولة المبكرة موجود فقط في شطر البنات.

## ٥. إجراءات تطبيق الضوابط المؤسسية للمشاركة التعليمية والبحثية (إن وجدت)

- يطبق البرنامج سياسات وإجراءات واضحة ومعلنة لتصميم وإقرار وتعديل البرنامج.
- يضمن البرنامج استيفاء كل مستوياته الدراسية لمعايير ومتطلبات الإطار السعودي للمؤهلات.
- تطبيق معايير وضوابط مناسبة تضمن جودة الأنشطة التعليمية والبحثية والتدريب الميداني في البرنامج.

## ٦. خطة البرنامج في قياس مخرجات التعلم على مستوى البرنامج وآليات الاستفادة من نتائجها في عمليات التطوير.

- تقييم الطالبات لجودة عمليات التعلم بالبرنامج.
- تقييم الطالبات لجودة مخرجات تعلم البرنامج
- تقييم مدي تحقق نواتج تعلم المقررات ومقارنة بالمؤشر
- تقييم مدي تحقق نواتج تعلم البرنامج ومقارنتها بالمؤشر
- استطلاع رأي الطالبات في نواتج تعلم البرنامج
- إجراء مقابلات لعينة عشوائية من طالبات البرنامج بشأن نواتج التعلم في البرنامج
- عمل مقابلات مع الطالبات المعينات للتعرف على تغذيتهم الرجعية حول المقررات
- عمل مقابلات شخصية بطريقة عشوائية للخريجات للتعرف على تغذيتهم الرجعية حول المقررات.
- دراسة ومقارنة نتائج الطالبات والسعي المستمر لتطوير أساليب التدريس بما يواكب التطورات التقنية.
- عمل استبيانات للتعرف عن آراء الطالبات في المقررات التي يدرسونها.
- المراجعة الدورية للمقررات بالبرنامج والتأكد من مدي وملاءمتها مع التوجهات البحثية الحديثة في مجال رياض الأطفال.
- التأكد من تأهيل عضوات هيئة التدريس بالبرنامج بالمهارات والمعارف اللازمة للتأكد من استفادة الطلاب.
- مراجعة المقررات بشكل دوري للتأكد من استمرارية وملاءمتها لاحتياجات وقدرات ومهارات طالبات البرنامج.
- يتم قياس نواتج تعلم المقررات والبرنامج بصفة دورية وبنهاية كل فصل دراسي ويتم إعداد تقرير دوري عن مدي تحقق نواتج التعلم ويتم مناقشة نقاط القوة والضعف وأولويات التحسين بمجلس القسم ويتم وضع خطة للتحسين بصفة دورية لتطوير مخرجات البرنامج

### الخطة التنفيذية الزمنية لقياس نواتج تعلم برنامج تعليم الطفولة المبكرة

نواتج تعلم البرنامج	نوع القياس	أداة القياس	مؤشر الأداء	المقررات	توقيت القياس
١-١	مباشر	اختبارات تحريرية اختبار قياس نواتج التعلم	- متوسط تقدير ٧٠٪ من الطالبات في المقررات لا تقل عن ٧٥٪	١١١ سلم-٢ ١١٢ سلم-٢ ١١٣ سلم-٢ ١١٤ سلم-٢	نهاية الفصل الدراسي الثاني ١٤٤٢/١٤٤١ هـ طالبات المستوي الدراسي الرابع
	غير مباشر	استطلاع رأي	- نسبة رضا الطالبات عن الخبرات التي اكتسبوها من خلال المقررات ذات العلاقة لا تقل عن ٧٠٪ - متوسط تقدير الطالبات العام لجودة المقررات ذات العلاقة لا تقل عن ٧٠٪	١٢١ طفل □-٢ ١٢٣ طفل-٣ ٢٣٢ طفل-٢ ٢٤٣ طفل-٢ ٢٤١ ترب-٣ ٢٣١ نفس-٣ ٢٣١ طفل-٣ ٢٤١ طفل-٢	

٢-١	تشرح طرق تنمية المفاهيم والمهارات المختلفة في مرحلة الطفولة المبكرة.	مباشر	اختبارات تحريرية اختبار قياس نواتج التعلم	- متوسط تقدير ٧٠٪ من الطالبات في المقررات لا تقل عن ٧٥٪	١٢٢ طفل ٣ ١٢٣ طفل ٢ ١٢٥ طفل ٣ ٢٤٥ طفل ٢ ٢٣٣ طفل ٣ ٢٤٢ طفل ٢ ٣١٥ طفل ٣ ٣٢٤ طفل ٣ ١٢٢ طفل ٣ ٢٣٣ طفل ٣ ٢٤٤ طفل ٢ ٣١٢ طفل ٣ ٣١٣ طفل ٣ ٣٢١ طفل ٣ ٣٢٣ طفل ٣	نهاية الفصل الدراسي الثاني ١٤٤٢هـ/١٤٤٣هـ طالبات المستوى السادس
		غير مباشر	استطلاع رأي	- نسبة رضا الطالبات عن الخبرات التي اكتسبوها من خلال المقررات ذات العلاقة لا تقل عن ٧٠٪ - متوسط تقدير الطالبات العام لجودة المقررات ذات العلاقة لا تقل عن ٧٠٪		
٣-١	توضح أساليب ووسائل تعليم الطفل وتنشئته في ضوء المبادئ الإسلامية.	مباشر	اختبارات تحريرية اختبار قياس نواتج التعلم	- متوسط تقدير ٧٠٪ من الطالبات في المقررات لا تقل عن ٧٥٪	٢٣٢ طفل ٢ ٢٤٢ طفل ٢ ٢٤١ تربي ٣ ١٢١ طفل ٢ ١٢٤ طفل ٢ ١٢٥ طفل ٣ ٢٣٢ طفل ٢ ٣١٤ طفل ٣ ٣٢١ طفل ٢ ٣٢٦ طفل ٢ ٢٤٤ طفل ٢	نهاية الفصل الدراسي الثاني ١٤٤٢هـ/١٤٤٣هـ طالبات المستوى السادس
		غير مباشر	استطلاع رأي	- نسبة رضا الطالبات عن الخبرات التي اكتسبوها من خلال المقررات ذات العلاقة لا تقل عن ٧٠٪ - متوسط تقدير الطالبات العام لجودة المقررات ذات العلاقة لا تقل عن ٧٠٪		
١-	تحدد خصائص ومشكلات الطفل وحقوقه في مرحلة الطفولة المبكرة	مباشر	اختبارات تحريرية اختبار قياس نواتج التعلم	- متوسط تقدير ٧٠٪ من الطالبات في المقررات لا تقل عن ٧٥٪	٢٣١ نفس ٣ ١١٢ طفل ٢ ١٢٤ طفل ٢ ٢٣١ طفل ٣ ٣١٣ طفل ٣ ٣١٥ طفل ٣ ٣٢٥ طفل ٣ ٣١٦ طفل ٣	نهاية الفصل الدراسي الثاني ١٤٤٢هـ/١٤٤٣هـ طالبات المستوى السادس
		غير مباشر	استطلاع رأي	- نسبة رضا الطالبات عن الخبرات التي اكتسبوها من خلال المقررات ذات العلاقة لا تقل عن ٧٠٪ - متوسط تقدير الطالبات العام لجودة المقررات ذات العلاقة لا تقل عن ٧٠٪		

١-٢	تطبيق المعارف واللبادئ والنظريات التربوية والنفسية في التعامل مع الطفل.	مباشر	اختبارات تحريرية اختبار قياس نواتج التعلم	- متوسط تقدير ٧٠٪ من الطالبات في المقررات لا تقل عن ٧٥٪	١١١ سلم-٢ ١١٢ سلم-٢ ١١٣ سلم-٢ ١١٤ سلم-٢ ٢٠١ عرب-٢ ٢٢٥ نفس٢ ٢٣١ طفل-٣ ٢٤٢ طفل٢ ٤١٣ طفل ٣ ٤٢٢ طفل ٨ ٤٢١ طفل ٢	نهاية الفصل الدراسي الأول ١٤٤٤/٤٣هـ طالبات المستوي السابع
		غير مباشر	استطلاع رأي	- نسبة رضا الطالبات عن الخبرات التي اكتسبوها من خلال المقررات ذات العلاقة لا تقل عن ٧٠٪ - متوسط تقدير الطالبات العام لجودة المقررات ذات العلاقة لا تقل عن ٧٠٪		
٢-٢	توظف المفاهيم والمهارات المختلفة في مجال الطفولة المبكرة.	مباشر	اختبارات تحريرية اختبار قياس نواتج التعلم	- متوسط تقدير ٧٠٪ من الطالبات في المقررات لا تقل عن ٧٥٪	١٢٢ طفل ٣ ١٢٥ طفل ٣ ٢٣٣ طفل ٣ ١٢٣ طفل ٢ ٢٤٥ طفل ٢ ٢٤٦ طفل ٣ ٣١٢ طفل ٣ ٣١٢ طفل ٣ ٤١٦ طفل ٣ ٣٢٢ طفل ٢ ٣٢٤ طفل ٣ ٤١١ طفل ٣ ٤١٣ طفل ٣ ٤٢٢ طفل ٨	نهاية الفصل الدراسي الثاني ١٤٤٤هـ/١٤٤٤هـ
		غير مباشر	استطلاع رأي	- نسبة رضا الطالبات عن الخبرات التي اكتسبوها من خلال المقررات ذات العلاقة لا تقل عن ٧٠٪ - متوسط تقدير الطالبات العام لجودة المقررات ذات العلاقة لا تقل عن ٧٠٪		
٣-٢	تستخدم أساليب واستراتيجيات التعليم وتقنياته في المواقف التدريسية بطريقة فعالة.	مباشر	اختبارات تحريرية اختبار قياس نواتج التعلم	- متوسط تقدير ٧٠٪ من الطالبات في المقررات لا تقل عن ٧٥٪	٢٤٣ طفل ٢ ٢٣٣ طفل ٣ ٢٤٤ طفل ٢ ٣٢٤ طفل ٣ ٣١٤ طفل ٣ ٣٢٢ طفل ٢ ٤١١ طفل ٣ ٤١٢ طفل ٣ ٤١٦ طفل ٣ ٣٢١ طفل ٢	نهاية الفصل الدراسي الثاني ١٤٤٤هـ/١٤٤٤هـ
		غير مباشر	استطلاع رأي	- نسبة رضا الطالبات عن الخبرات التي اكتسبوها من خلال المقررات ذات العلاقة لا تقل عن ٧٠٪ - متوسط تقدير الطالبات العام لجودة المقررات ذات العلاقة لا تقل عن ٧٠٪		
٤-٢	تطبيق مهارات البحث العلمي	مباشر	اختبارات تحريرية اختبار قياس نواتج التعلم	- متوسط تقدير ٧٠٪ من الطالبات في المقررات لا تقل عن ٧٥٪	١١٣ نفس٢ ٤١١ طفل ٣ ٣١٦ طفل ٣	نهاية الفصل الدراسي الأول ١٤٤٤/٤٣هـ



طالبات المستوى السابع	٣١٥ طفل ٣١٦ طفل ٣٢٥ طفل ٣٢٤ طفل ٤١٤ طفل ٤٢١ طفل	تقل عن ٧٥٪  - نسبة رضا الطالبات عن الخبرات التي اكتسبوها من خلال المقررات ذات العلاقة لا تقل عن ٧٠٪ - متوسط تقدير الطالبات العام لجودة المقررات ذات العلاقة لا تقل عن ٧٠٪	التعلم		في مجال تعليم الطفولة المبكرة.	
نهاية الفصل الدراسي الثاني ١٤٤٣هـ/١٤٤٤هـ	١١٣ نفس ٢٤١ طفل ٢٤٣ طفل ٢٤٤ طفل	- متوسط تقدير ٧٠٪ من الطالبات في المقررات لا تقل عن ٧٥٪	اختبارات تحريرية اختبار قياس نواتج التعلم	مباشر	تستخدم الأدوات والتطبيقات التكنولوجية المتقدمة في الأنشطة العملية والبحثية المتعلقة بمجال تعليم الطفولة المبكرة	١-٣
	٣٢١ طفل ٢٤٦ طفل ٢٤٦ طفل ٣١٤ طفل ٣٢٢ طفل ٤٢٢ طفل ٤٢١ طفل ٤١٤ طفل ٤١٣ طفل ٤١٢ طفل	- نسبة رضا الطالبات عن الخبرات التي اكتسبوها من خلال المقررات ذات العلاقة لا تقل عن ٧٠٪ - متوسط تقدير الطالبات العام لجودة المقررات ذات العلاقة لا تقل عن ٧٠٪	استطلاع رأي	غير مباشر		
نهاية الفصل الدراسي الثاني ١٤٤٣هـ/١٤٤٤هـ	٢٤٣ طفل ٢٤٦ طفل ٢٣٣ طفل ١٢٣ طفل ١٢٥ طفل ١٢٢ طفل ٣٢٣ طفل ٢٤٥ طفل ٣١٢ طفل ٢٣٣ طفل ٤١٢ طفل ٤٢٢ طفل	- متوسط تقدير ٧٠٪ من الطالبات في المقررات لا تقل عن ٧٥٪	اختبارات تحريرية اختبار قياس نواتج التعلم	مباشر	نفذ المعارض والأنشطة العملية المناسبة لتعليم الطفولة المبكرة	٢-٣

نهاية الفصل الدراسي الثاني ١٤٤٣هـ/١٤٤٤هـ	٤١٣ طفل ٣ ٣٢٢ طفل ٢ ٤٢٢ طفل ٨	- نسبة رضا جهات التوظيف عن مهارات الخريجات لا تقل عن ٧٥٪	بطاقة ملاحظة استطلاع رأي	غير مباشر	تتواصل بفاعلية مع الأخرين لبناء علاقات مهنية.	٣-٣
---	-------------------------------------	---	-----------------------------	-----------	---	-----

#### ٧. مصفوفة تقييم جودة البرنامج

مجالات التقييم	مصدر التقييم	طريقة التقييم	توقيت التقييم
تحدد المفاهيم والاتجاهات والنظريات المفسرة للنمو والتعلم في مرحلة الطفولة المبكرة	الطلاب-جهات التوظيف	اختبارات تحريرية (نهائية، فصلية)، التكاليفات البحثية وفق أسس معيارية)، المناقشة الفردية والجماعية أوراق العمل والتقارير، اختبار أداء نواتج التعلم استبانة رضا جهات التوظيف وأرباب العمل في خصائص الخريجين بالبرنامج معدلات التوظيف لخريجي البرنامج استبانة تقييم الطلاب للمقررات، استبانة رضا الطلاب عن البرنامج	فصلي - نهائي-دوري
تشرح طرق تنمية المفاهيم والمهارات المختلفة في مرحلة الطفولة المبكرة.	الطلاب-جهات التوظيف	اختبارات تحريرية (نهائية، فصلية) المناقشة خلال المحاضرات-التكاليفات والأنشطة البحثية وفق أسس معيارية- المناقشة الفردية والجماعية) أوراق العمل والتقارير - اختبار أداء نواتج التعلم-استبانة رضا جهات التوظيف وأرباب العمل في خصائص الخريجين بالبرنامج استبانة تقييم الطلاب للمقررات-معدلات التوظيف لخريجي البرنامج - استبانة تقييم الطلاب للمقررات -استبانة رضا الطلاب عن البرنامج	فصلي - نهائي-دوري
توضح أساليب ووسائط ومؤسسات تعليم الطفل تنشئته في ضوء المبادئ الإسلامية.	الطلاب-جهات التوظيف	اختبارات تحريرية (نهائية، فصلية) المناقشة خلال المحاضرات-التكاليفات والأنشطة-اختبار أداء نواتج التعلم - استبانة رضا جهات التوظيف وأرباب العمل عن خصائص الخريجين بالبرنامج-معدلات التوظيف لخريجي البرنامج - استبانة تقييم الطلاب للمقررات-استبانة رضا الطلاب عن البرنامج	فصلي - نهائي-دوري
تحدد خصائص واحتياجات ومشكلات وحقوق الطفل في مرحلة الطفولة المبكرة	الطلاب-جهات التوظيف	اختبارات تحريرية (نهائية، فصلية) التكاليفات والأنشطة البحثية أوراق العمل والتقارير-المناقشة الفردية والجماعية -اختبار أداء نواتج التعلم -استبانة رضا جهات التوظيف وأرباب العمل عن	فصلي - نهائي-دوري

مجالات التقويم	مصدر التقويم	طريقة التقويم	توقيت التقويم
		خصائص الخريجين بالبرنامج- معدلات التوظيف لخريجي البرنامج -استبانة تقويم الطلاب للمقررات -استبانة رضا الطلاب عن البرنامج	
تطبيق المعارف والمبادئ والنظريات التربوية والنفسية في الحياة العملية.	الطلاب-جهات التوظيف- الخريجات	اختبارات تحريرية (نهائية)، فصلية) المناقشة الفردية والجماعية من خلال المحاضرات-التكليفات-أوراق العمل والتقارير مؤشرات أداء نواتج التعلم-اختبار أداء نواتج التعلم-المقارنة المرجعية -استبانة رضا جهات التوظيف وأرباب العمل عن خصائص الخريجين بالبرنامج -معدلات التوظيف لخريجي البرنامج استبانة تقويم الطلاب للمقررات -	فصلى - نهائي-دوري
توظف المفاهيم والمهارات المختلفة في مجال الطفولة المبكرة.	الطلاب-جهات التوظيف- الخريجات	اختبارات تحريرية (نهائية)، فصلية) المناقشة خلال المحاضرات-تقارير عن واقع الروضة في حياة الطفل والأسرة-المناقشة الفردية والجماعية من خلال المحاضرات - التكليفات -أوراق العمل والتقارير-اختبار أداء نواتج التعلم -استبانة رضا جهات التوظيف وأرباب العمل عن خصائص الخريجين بالبرنامج - معدلات التوظيف لخريجي البرنامج استبانة تقويم الطلاب للمقررات-استبانة رضا الطلاب عن البرنامج	فصلى - نهائي-دوري
١. تستخدم أساليب واستراتيجيات التعليم وتقنياته في المواقف التدريسية بطريقة فعالة.	الطلاب-جهات التوظيف- الخريجات	اختبارات تحريرية (نهائية)، فصلية) -المناقشة الفردية الجماعية من خلال المحاضرات-التكليفات-أوراق العمل والتقارير - اختبار أداء نواتج التعلم استبانة رضا جهات التوظيف وأرباب العمل عن خصائص الخريجين بالبرنامج-معدلات التوظيف لخريجي البرنامج استبانة تقويم الطلاب للمقررات-استبانة رضا الطلاب عن البرنامج	فصلى - نهائي-دوري
تطبيق مهارات البحث العلمي في مجال تعليم الطفولة المبكرة	الطلاب-جهات التوظيف- الخريجات	اختبارات تحريرية (نهائية)، فصلية) - المناقشة الفردية والجماعية من خلال المحاضرات - التكليفات بحثية -أوراق العمل والتقارير - اختبار أداء نواتج التعلم استبانة رضا جهات التوظيف وأرباب العمل عن خصائص الخريجين بالبرنامج-معدلات التوظيف لخريجي البرنامج-استبانة تقويم الطلاب للمقررات - استبانة رضا الطلاب عن البرنامج	فصلى - نهائي-دوري

مجالات التقييم	مصدر التقييم	طريقة التقييم	توقيت التقييم
تستخدم التقنيات التكنولوجية المتقدمة في الأنشطة العملية والبحثية المتعلقة بمجال تعليم الطفولة المبكرة	الطلبات-جهات التوظيف-الخريجات	ملفات الإنجاز، التقارير الفردية والأبحاث الجماعية، الاختبارات العملي، مشروعات فنية-التكليفات بطاقة ملاحظة أداء الطالبة استمارة تقييم وسيلة تعليمية، اختبار أداء نواتج التعلم - استبانة رضا جهات التوظيف وأرباب العمل عن خصائص الخرجين بالبرنامج، معدلات التوظيف لخريجي البرنامج، استبانة تقييم الطلاب للمقررات، استبانة رضا الطلاب عن البرنامج	فصلى - نهائي-دوري
تنفذ المعارض والأنشطة العملية والوسائل التعليمية المناسبة لتعليم الطفولة المبكرة	الطلبات-جهات التوظيف-الخريجات	مشروعات فنية الاختبارات العملية التكليفات بطاقة ملاحظة أداء الطالبة استمارة تقييم مشروع بحث استمارة تقييم وسيلة تعليمية - اختبار أداء نواتج التعلم - استبانة رضا جهات التوظيف وأرباب العمل عن خصائص الخرجين بالبرنامج -معدلات التوظيف لخريجي البرنامج استبانة تقييم الطلاب للمقررات - استبانة رضا الطلاب عن البرنامج	فصلى - نهائي-دوري
تتواصل بفاعلية مع الآخرين لبناء علاقات مهنية	الطلبات-جهات التوظيف	بطاقة ملاحظة أداء الطالبة	فصلى نهائي
تقديم برامج فاعلة للتهيئة والتدريب لهيئة التدريس الجدد	أعضاء هيئة التدريس	استمارة تقييم	نهائي
تتناسب استراتيجيات التدريس مع الأنواع المختلفة من نواتج التعلم المستهدفة للبرنامج	أعضاء هيئة التدريس -الطلبات	اختبار أداء نواتج التعلم-استبانة تقييم الطلاب للمقررات - استبانة رضا الطلاب عن البرنامج	فصلى نهائي
يتسق تدريس المقررات مع المفردات المعطاة للطلبة ومع توصيف المقررات	أعضاء هيئة التدريس -الطلبات	اختبار أداء نواتج التعلم-استبانة تقييم الطلاب للمقررات - استبانة رضا الطلاب عن البرنامج	فصلى نهائي
توفير الكتب المقررة والمراجع الحديثة وتتضمن آخر التطورات في مجال الدراسة.	رئيس القسم - منسق القسم - أعضاء هيئة التدريس -الطلبات	اختبار أداء نواتج التعلم-استبانة تقييم الطلاب للمقررات - استبانة رضا الطلاب عن البرنامج-مدى رضا الطلاب عن خدمات المكتبة	فصلى نهائي
تستخدم نظم فعالة لتقويم المقررات والتدريس.	رئيس القسم - منسق القسم- أعضاء هيئة التدريس	اختبار أداء نواتج التعلم-استبانة تقييم الطلاب للمقررات - استبانة رضا الطلاب عن البرنامج	فصلى نهائي
يتم تشجيع هيئة التدريس على تطوير الاستراتيجيات المناسبة لتحسين أدائهم التدريسي	رئيس القسم - منسق القسم- أعضاء هيئة التدريس	استبانة مدى رضا أعضاء هيئة التدريس عن المناخ الأكاديمي	نهائي
تتوافق المقررات والواجبات والاختبارات مع البيئة المحلية، ويتم تجنب استخدام التعبيرات العامية غير المألوفة.	أعضاء هيئة التدريس -الطلبات	اختبارات تحريرية (نهائية، فصلية) المناقشة الفردية والجماعية من خلال المحاضرات - التكليفات بحثية -أوراق العمل والتقارير	فصلى نهائي

مجالات التقويم	مصدر التقويم	طريقة التقويم	توقيت التقويم
تحديد مسؤوليات كل من المؤسسة التعليمية المحلية والمؤسسة التعليمية المشاركة بوضوح من خلال اتفاقيات رسمية تسري عليها قوانين المملكة العربية السعودية.	قيادة البرنامج – منسق البرنامج - أعضاء هيئة التدريس – جهات التوظيف	تقييم التدريب الميداني بين إدارة البرنامج والشراكة مع إدارة رياض الأطفال لمن خلال استبانات ومقابلات وأنشطة تعليمية	فصلي-نهائي
تقوم هيئة التدريس بتقديم معلومات باحتياجات مصادر التعلم قبل استخدامها بوقت كاف ليتم توفيرها	أعضاء هيئة التدريس -الطالبات	استبانات توزع على الفئة المستهدفة	فصلي-نهائي
تشارك هيئة التدريس والطلبة في تقويم ما يتم توفيره من هذه المصادر	أعضاء هيئة التدريس -الطالبات	استبانات توزع على الفئة المستهدفة	فصلي-نهائي
تشارك هيئة التدريس والطلبات في استطلاعات آراء المستخدمين التي تتناول مدى كفاية مصادر التعلم وخدماتها	أعضاء هيئة التدريس -الطالبات	استبانات توزع على الفئة المستهدفة طلبات الكتب المقدمة من القسم خطابات الاحتياجات استبانة رضا أعضاء هيئة التدريس واستبانة رضا الطلاب . عن المرافق صورة من قاعدة بيانات الكتب . في موقع القسم استبانة تقويم المقرر	فصلي-نهائي
تستخدم البيانات المتعلقة بمدى استخدام مصادر التعلم الخاصة بالبرنامج في عمليات تقويم التعليم والتعلم في البرنامج	أعضاء هيئة التدريس -الطالبات	استبانات توزع على الفئة المستهدفة طلبات الكتب المقدمة من القسم خطابات الاحتياجات استبانة رضا أعضاء هيئة التدريس واستبانة رضا الطلاب . عن المرافق صورة من قاعدة بيانات الكتب . في موقع القسم استبانة تقويم المقرر	فصلي-نهائي
يتم تسهيل الوصول بفاعلية وبشكل يعتمد عليه الي قواعد البيانات الإلكترونية والمواد البحثية والمجلات العلمية المتعلقة بالبرنامج.	أعضاء هيئة التدريس -الطالبات	استبانات توزع على الفئة المستهدفة-تقويم الطالبات لمصادر البرنامج وتقويم المقررات من خلال عمادة القبول والتسجيل	فصلي-نهائي
توجد أنظمة الكترونية ذات امكانيات بحثية لتساعد في الوصول لمصادر المعلومات بالجامعة	أعضاء هيئة التدريس -الطالبات- الإداريين والموظفين	استبانات توزع على الفئة المستهدفة-تقويم الطالبات لمصادر البرنامج وتقويم المقررات من خلال عمادة القبول والتسجيل طلبات الكتب المقدمة من القسم خطابات الاحتياجات استبانة رضا أعضاء هيئة التدريس واستبانة رضا الطلاب . عن المرافق صورة من قاعدة بيانات الكتب . في موقع القسم استبانة تقويم المقرر	فصلي-نهائي
إطلاع هيئة التدريس والطلبة في البرنامج على ما يستجد من تطورات في المكتبة	أعضاء هيئة التدريس -الطالبات- الإداريين والموظفين	استبانات توزع على الفئة المستهدفة-تقويم الطالبات لمصادر البرنامج وتقويم المقررات من خلال عمادة القبول والتسجيل طلبات الكتب المقدمة من القسم خطابات الاحتياجات	فصلي-نهائي

مجالات التقويم	مصدر التقويم	طريقة التقويم	توقيت التقويم
		استبانة رضا اعضاء هيئة التدريس واستبانة رضا الطلاب . عن المرافق صورة من قاعدة بيانات الكتب في موقع القسم استبانة تقويم المقرر	
توفير قاعدة بيانات بالكتب الموجودة داخل القسم	أعضاء هيئة التدريس-الإداريين والموظفين -الطالبات	استبانات توزع على الفئة المستهدفة-تقويم الطالبات لمصادر البرنامج وتقويم المقررات من خلال عمادة القبول والتسجيل طلبات الكتب المقدمة من القسم خطابات الاحتياجات استبانة رضا اعضاء هيئة التدريس واستبانة رضا الطلاب . عن المرافق صورة من قاعدة بيانات الكتب في موقع القسم استبانة تقويم المقرر	فصلى-نهائي
جودة المرافق والتجهيزات وكفائتها	قيادات البرنامج -أعضاء هيئة التدريس والاداريين-الطالبات	استطلاع رضا المستفيدين في البرنامج من الطلاب وأعضاء هيئة التدريس والإداريين وغيرهم صور من محاضر لجنة الأمن والسلامة لحصر ما يحتاجه البرنامج من مرافق وتجهيزات صور من نماذج طلبات الصيانة والشراء صور لأدوات الأمن والسلامة بالمعامل صور مخارج الطوارئ صور طفايات الحريق وأجراس الانذار صور من خطابات جرد المعامل صور من عهدة اعضاء هيئة التدريس توفير حاسوب شخصي لكل عضو هيئة تدريس بالبرنامج صور من مخاطبات رسمية بشأن طلب دعم فني صور من شهادات دورات تدريبية لأعضاء هيئة التدريس	نهائي
تقييم المرافق والتجهيزات المقدمة في البرنامج	قيادات البرنامج -أعضاء هيئة التدريس والاداريين-الطالبات	استبانات توزع على الفئة المستهدفة-تقويم الطالبات لمصادر البرنامج وتقويم المقررات من خلال عمادة القبول والتسجيل	نهائي
اتباع إجراءات محددة لتقييم حالة التجهيزات بشكل منتظم، مع توفير الصيانة الوقائية	قيادات البرنامج -أعضاء هيئة التدريس والاداريين-الطالبات	استبانات توزع على الفئة المستهدفة-تقويم	نهائي

مجالات التقويم	مصدر التقويم	طريقة التقويم	توقيت التقويم
والتصحيحية		الطالبات لمصادر البرنامج وتقويم المقررات من خلال عمادة القبول والتسجيل	

مجالات التقويم (قيادة البرنامج، فاعلية التدريس والتقويم، مصادر التعلم، الخدمات، الشراكات ... الخ)  
مصدر التقويم (الطلاب، الخريجون، هيئة التدريس، قيادات البرنامج، الإداريين، الموظفين، المراجع المستقل ... الخ)  
طريقة التقويم (استطلاعات الرأي، المقابلات، الزيارات، ..... الخ)  
توقيت التقويم (بداية الفصل الدراسي، نهاية العام الأكاديمي ..... الخ)

#### ٨. مؤشرات قياس أداء البرنامج

الفترة الزمنية لتحقيق مؤشرات الأداء المستهدفة

م	الرمز	مؤشر الأداء	المستوى المستهدف	طرق القياس	توقيت القياس
	KPI-P-01	نسبة التحقق من مؤشرات أهداف الخطة التشغيلية للبرنامج	٨٢%	غير مباشر / مباشر	فصلى - نهائي
	KPI-P-02	تقويم الطلاب لجودة خبرات التعلم في البرنامج	٩٠%	غير مباشر	فصلى - نهائي
	KPI-P-03	تقييم الطلاب لجودة المقررات	٩٠%	غير مباشر	فصلى - نهائي
	KPI-P-04	معدل الإتمام الظاهري	٩٦%	مباشر	فصلى - نهائي
	KPI-P-05	معدل استبقاء طلاب السنة الأولى	٩٥%	مباشر	فصلى - نهائي
	KPI-P-06	مستوى أداء الطلاب في الاختبارات المهنية و/أو الوطنية	٨٠%	مباشر	نهائي
	KPI-P-07	توظيف الخريجين والتحاقهم ببرامج الدراسات العليا	٢٥% سنويا	مباشر	فصلى - نهائي
		ب) التحقوا ببرامج الدراسات العليا خلال السنة الأولى من تخريجهم إلى إجمالي عدد الخريجين في نفس السنة	١٠% سنويا	مباشر	فصلى - نهائي
	KPI-P-08	معدل عدد الطلاب في الصف	٢٢	مباشر	فصلى - نهائي-دوري
	KPI-P-09	تقويم جهات التوظيف لكفاءة خريجي البرنامج	٩٥	غير مباشر	فصلى - نهائي-دوري
	KPI-P-10	رضا الطلاب عن الخدمات المقدمة	٧٥%	غير مباشر	فصلى - نهائي-دوري
	KPI-P-11	نسبة الطلاب الى هيئة التدريس	٢٢ : ١	مباشر	فصلى - نهائي-دوري
	KPI-P-12	النسبة المئوية لتوزيع هيئة التدريس		مباشر	فصلى - نهائي-دوري
	KPI-P-13	نسبة تسرب هيئة التدريس من البرنامج	لا تزيد عن ١٠% سنويا	مباشر	فصلى - نهائي-دوري
	KPI-P-14	النسبة المئوية للنشر العلمي لأعضاء هيئة التدريس	٤٠%	مباشر	فصلى - نهائي-دوري
	KPI-P-15	معدل البحوث المنشورة لكل	١٨ : ٩	مباشر	فصلى - نهائي-دوري

م	الرمز	مؤشر الأداء	المستوى المستهدف	طرق القياس	توقيت القياس
		عضو هيئة التدريس			
	KPI-P-16	معدل الإقتباسات في المجالات المحكمة لكل عضو هيئة تدريس	٢٠٪	مباشر	فصلى - نهائي-دوري
	KPI-P-17	رضا المستفيدين عن مصادر التعلم	٧٠٪	غير مباشر	فصلى - نهائي-دوري

\* بما في ذلك المؤشرات المطلوبة من المركز الوطني للتقويم والاعتماد الأكاديمي

### ط. بيانات اعتماد التوصيف

جهة الاعتماد:	مجلس قسم رياض الأطفال- كلية التربية - جامعة نجران
رقم الجلسة:	الجلسة رقم ٨
تاريخ الجلسة:	١٨ - ٧ - ١٤٤٢ للمعام الجامعي ١٤٤٢ هـ